

Gebrauchsinformation: Information für Anwender**ZYPREXA VELOTAB 5 mg Schmelztabletten****ZYPREXA VELOTAB 10 mg Schmelztabletten****ZYPREXA VELOTAB 15 mg Schmelztabletten****ZYPREXA VELOTAB 20 mg Schmelztabletten**

Olanzapin

Rahmen
technisch bedingt**Lesen Sie die gesamte Packungsbeilage sorgfältig durch, bevor Sie mit der Einnahme dieses Arzneimittels beginnen, denn sie enthält wichtige Informationen.**

- Heben Sie die Packungsbeilage auf. Vielleicht möchten Sie diese später nochmals lesen.
- Wenn Sie weitere Fragen haben, wenden Sie sich bitte an Ihren Arzt oder Apotheker.
- Dieses Arzneimittel wurde Ihnen persönlich verschrieben. Geben Sie es nicht an Dritte weiter. Es kann anderen Menschen schaden, auch wenn diese dieselben Beschwerden haben wie Sie.
- Wenn Sie Nebenwirkungen bemerken, wenden Sie sich an Ihren Arzt oder Apotheker. Dies gilt auch für Nebenwirkungen, die nicht in dieser Packungsbeilage angegeben sind. Siehe Abschnitt 4.

Was in dieser Packungsbeilage steht:

1. Was ist ZYPREXA VELOTAB und wofür wird es angewendet?
2. Was sollten Sie vor der Einnahme von ZYPREXA VELOTAB beachten?
3. Wie ist ZYPREXA VELOTAB einzunehmen?
4. Welche Nebenwirkungen sind möglich?
5. Wie ist ZYPREXA VELOTAB aufzubewahren?
6. Inhalt der Packung und weitere Informationen

1. Was ist ZYPREXA VELOTAB und wofür wird es angewendet?

ZYPREXA VELOTAB enthält den Wirkstoff Olanzapin. ZYPREXA VELOTAB gehört zu einer Gruppe von Arzneimitteln, die Antipsychotika genannt werden, und wird zur Behandlung der folgenden Krankheitsbilder eingesetzt:

- Schizophrenie, einer Krankheit mit Symptomen wie Hören, Sehen oder Fühlen von Dingen, die nicht wirklich da sind, irrigen Überzeugungen, ungewöhnlichem Misstrauen und Rückzug von der Umwelt. Patienten mit dieser Krankheit können sich außerdem depressiv, ängstlich oder angespannt fühlen.
- mäßig schwere bis schwere manische Episoden, einem Zustand mit Symptomen wie Aufregtheit und Hochstimmung.

Es konnte gezeigt werden, dass ZYPREXA VELOTAB dem Wiederauftreten dieser Symptome bei Patienten mit bipolarer Störung, deren manische Episoden auf eine Olanzapin-Behandlung angesprochen haben, vorbeugt.

2. Was sollten Sie vor der Einnahme von ZYPREXA VELOTAB beachten?**ZYPREXA VELOTAB darf nicht angewendet werden,**

- wenn Sie allergisch gegen Olanzapin oder einen der in Abschnitt 6 genannten sonstigen Bestandteile dieses Arzneimittels sind. Eine allergische Reaktion kann sich als Hautausschlag, Juckreiz, geschwollenes Gesicht, geschwollene Lippen oder Atemnot bemerkbar machen. Wenn dies bei Ihnen aufgetreten ist, sagen Sie es bitte Ihrem Arzt.
- wenn bei Ihnen früher Augenprobleme wie bestimmte Glaukomarten (erhöhter Druck im Auge) festgestellt wurden.

Warnhinweise und Vorsichtsmaßnahmen

Bitte sprechen Sie mit Ihrem Arzt oder Apotheker, bevor Sie ZYPREXA VELOTAB einnehmen.

- Bei älteren Patienten mit Demenz wird die Anwendung von ZYPREXA VELOTAB nicht empfohlen, da schwerwiegende Nebenwirkungen auftreten können.
- Vergleichbare Arzneimittel können ungewöhnliche Bewegungen, vor allem des Gesichts oder der Zunge, auslösen. Falls dies während der Einnahme von ZYPREXA VELOTAB auftritt, wenden Sie sich bitte an Ihren Arzt.
- Sehr selten können vergleichbare Arzneimittel eine Kombination von Fieber, raschem Atmen, Schwitzen, Muskelsteifheit und Benommenheit oder Schläfrigkeit hervorrufen. Wenn dies eintritt, setzen Sie sich sofort mit Ihrem Arzt in Verbindung.
- Bei Patienten, die ZYPREXA VELOTAB einnehmen, wurde Gewichtszunahme beobachtet. Sie und Ihr Arzt sollten Ihr Gewicht regelmäßig überprüfen. Wenden Sie sich bei Bedarf an einen Ernährungsberater bzw. befolgen Sie einen Diätplan.
- Bei Patienten, die ZYPREXA VELOTAB einnehmen, wurden hohe Blutzuckerspiegel und hohe Blutfettwerte (Triglyzeride und Cholesterin) beobachtet. Ihr Arzt sollte Ihren Blutzucker- und bestimmte Blutfettspiegel überprüfen, bevor Sie mit der Einnahme von ZYPREXA VELOTAB beginnen sowie regelmäßig während der Behandlung.
- Teilen Sie Ihrem Arzt mit, wenn Sie oder ein Verwandter schon einmal venöse Thrombosen (Blutgerinnsel) hatten, denn derartige Arzneimittel werden mit dem Auftreten von Blutgerinnseln in Verbindung gebracht.

Wenn Sie an einer der folgenden Krankheiten leiden, sagen Sie es bitte sobald wie möglich Ihrem Arzt:

- Schlaganfall oder Schlaganfall mit geringgradiger Schädigung (kurzzeitige Symptome eines Schlaganfalles)
- Parkinsonsche Erkrankung
- Schwierigkeiten mit der Prostata
- Darmverschluss (paralytischer Ileus)
- Leber- oder Nierenerkrankung
- Blutbildveränderungen
- Herzerkrankung
- Diabetes
- Krampfanfälle
- **Salzmangel auf Grund von anhaltendem, schwerem Durchfall und Erbrechen oder Einnahme von Diuretika**

Wenn Sie unter Demenz leiden, sollen Sie oder die für Ihre Pflege zuständige Person/Angehöriger Ihrem Arzt mitteilen, ob Sie jemals einen Schlaganfall oder Schlaganfall mit geringgradiger Schädigung hatten.

Falls Sie über 65 Jahre alt sind, sollten Sie als routinemäßige Vorsichtsmaßnahme von Ihrem Arzt den Blutdruck überwachen lassen.

Kinder und Jugendliche

ZYPREXA VELOTAB ist nicht für Patienten unter 18 Jahren geeignet.

Einnahme von ZYPREXA VELOTAB zusammen mit anderen Arzneimitteln

Bitte nehmen Sie während der Behandlung mit ZYPREXA VELOTAB andere Arzneimittel

nur dann ein, wenn Ihr Arzt es Ihnen erlaubt. Sie können sich benommen fühlen, wenn Sie ZYPREXA VELOTAB zusammen mit Antidepressiva oder Arzneimitteln gegen Angstzustände oder zum Schlafen (Tranquilizer) nehmen.

Informieren Sie Ihren Arzt oder Apotheker, wenn Sie andere Arzneimittel einnehmen/anwenden, kürzlich andere Arzneimittel eingenommen/angewendet haben oder beabsichtigen, andere Arzneimittel einzunehmen/anzuwenden.

Informieren Sie Ihren Arzt, insbesondere wenn Sie Folgendes einnehmen/anwenden:

- Arzneimittel zur Behandlung der Parkinsonschen Erkrankung
- Carbamazepin (ein Antiepileptikum und Stimmungsstabilisierer), Fluvoxamin (ein Antidepressivum) oder Ciprofloxacin (ein Antibiotikum), da es notwendig sein kann, Ihre ZYPREXA VELOTAB Dosis zu ändern.

Einnahme von ZYPREXA VELOTAB zusammen mit Alkohol

Trinken Sie keinen Alkohol, wenn Sie mit ZYPREXA VELOTAB behandelt werden, da beides zusammen dazu führen kann, dass Sie sich benommen fühlen.

Schwangerschaft und Stillzeit

Wenn Sie schwanger sind oder stillen, oder wenn Sie vermuten, schwanger zu sein, oder beabsichtigen, schwanger zu werden, fragen Sie vor der Einnahme dieses Arzneimittels Ihren Arzt um Rat. Da der Wirkstoff aus ZYPREXA VELOTAB in geringen Mengen in die Muttermilch ausgeschieden wird, sollten Sie unter einer ZYPREXA VELOTAB Behandlung nicht stillen.

Bei neugeborenen Babys von Müttern, die ZYPREXA VELOTAB im letzten Trimenon (letzten drei Monate der Schwangerschaft) einnahmen, können folgende Symptome auftreten: Zittern, Muskelsteifheit und/oder -schwäche, Schläfrigkeit, Ruhelosigkeit, Atembeschwerden und Schwierigkeiten beim Stillen. Wenn Ihr Baby eines dieser Symptome entwickelt, sollten Sie Ihren Arzt kontaktieren.

Verkehrstüchtigkeit und das Bedienen von Maschinen

Es besteht die Gefahr, dass Sie sich benommen fühlen, wenn Ihnen ZYPREXA VELOTAB gegeben wurde. Wenn dies eintritt, führen Sie kein Fahrzeug und benutzen Sie keine Maschinen. Sagen Sie es Ihrem Arzt.

ZYPREXA VELOTAB enthält Aspartam, Mannitol und Natriummethyl-4-hydroxybenzoat und Natriumpropyl-4-hydroxybenzoat

Patienten, die Phenylalanin nicht einnehmen können, sollten beachten, dass ZYPREXA VELOTAB Aspartam enthält, woraus Phenylalanin gebildet wird. Das kann bei Personen mit Phenylketonurie schädlich sein.

Patienten, die Mannitol nicht einnehmen können, sollten beachten, dass ZYPREXA VELOTAB Mannitol enthält.

ZYPREXA VELOTAB enthält Natriummethyl-4-hydroxybenzoat und Natriumpropyl-4-hydroxybenzoat, die bei einigen Personen eine allergische Reaktion auslösen können. Eine allergische Reaktion ist erkennbar als Ausschlag, Juckreiz oder Atemnot. Dies kann unmittelbar nach der Einnahme von ZYPREXA VELOTAB auftreten oder einige Zeit später.

3. Wie ist ZYPREXA VELOTAB einzunehmen?

Nehmen Sie dieses Arzneimittel immer genau nach Absprache mit Ihrem Arzt ein. Fragen Sie bei Ihrem Arzt oder Apotheker nach, wenn Sie sich nicht ganz sicher sind.

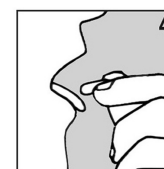
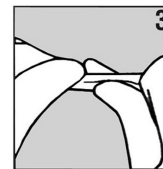
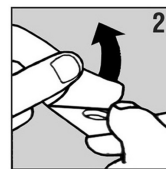
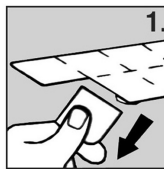
Ihr Arzt wird Ihnen sagen, wie viele ZYPREXA VELOTAB Tabletten und wie lange Sie diese einnehmen sollen. Die tägliche ZYPREXA VELOTAB Dosis beträgt zwischen 5 mg und 20 mg. Falls Ihre Symptome wieder auftreten, sprechen Sie mit Ihrem Arzt. Hören Sie jedoch nicht auf ZYPREXA VELOTAB einzunehmen, es sei denn Ihr Arzt sagt es Ihnen.

Sie sollten Ihre ZYPREXA VELOTAB Tabletten einmal täglich nach den Anweisungen Ihres Arztes einnehmen. Versuchen Sie, die Tabletten immer zur gleichen Tageszeit einzunehmen. Es ist nicht wichtig, ob Sie diese mit oder ohne Nahrung einnehmen. ZYPREXA VELOTAB Schmelztabletten sind zum Einnehmen.

ZYPREXA VELOTAB Tabletten zerbrechen leicht, daher sollten Sie die Tabletten vorsichtig handhaben. Berühren Sie die Tabletten nicht mit feuchten Händen, da sie dabei leicht abbrechen könnten.

1. Halten Sie den Blisterstreifen an den Rändern und trennen Sie eine Blisterecke vom Rest des Streifens, indem Sie vorsichtig die Perforation aufreißen.
2. Ziehen Sie sorgfältig die Rückseite ab.
3. Drücken Sie behutsam die Tablette heraus.
4. Nehmen Sie die Tablette in den Mund. Sie wird sich direkt im Mund lösen, so dass sie leicht geschluckt werden kann.

Sie können die Tablette auch in einem Glas oder einer Tasse mit Wasser, Orangensaft, Apfelsaft, Milch oder Kaffee lösen. Bei einigen Getränken ändert sich beim Umrühren die Farbe nach Gelb, möglicherweise werden sie trüb. Trinken Sie diese gleich.

**Wenn Sie eine größere Menge von ZYPREXA VELOTAB eingenommen haben, als Sie sollten**

Patienten, die mehr ZYPREXA VELOTAB eingenommen haben, als sie sollten, hatten folgende Symptome: schneller Herzschlag, Agitiertheit/aggressives Verhalten, Sprachstörungen, ungewöhnliche Bewegungen (besonders des Gesichts oder der Zunge) und Bewusstseinsverminderungen. Andere Symptome können sein: plötzlich auftretende Verwirrtheit, Krampfanfälle (Epilepsie), Koma, eine Kombination von Fieber, schnellerem Atmen, Schwitzen, Muskelsteifigkeit und Benommenheit oder Schläfrigkeit, Verlangsamung der Atmung, Aspiration, hoher oder niedriger Blutdruck, Herzrhythmusstörungen. Benachrichtigen Sie bitte sofort Ihren Arzt oder ein Krankenhaus, wenn Sie eines der oben genannten Symptome haben. Zeigen Sie dem Arzt Ihre Tablettenpackung.

Wenn Sie die Einnahme von ZYPREXA VELOTAB vergessen haben

Nehmen Sie Ihre Tabletten, sobald Sie sich daran erinnern. Nehmen Sie die verordnete Dosis nicht zweimal an einem Tag.

Wenn Sie die Einnahme von ZYPREXA VELOTAB abbrechen

Beenden Sie die Einnahme nicht, nur weil Sie sich besser fühlen. Es ist wichtig, dass Sie ZYPREXA VELOTAB so lange einnehmen, wie Ihr Arzt es Ihnen empfiehlt.

Wenn Sie plötzlich aufhören ZYPREXA VELOTAB einzunehmen, können Symptome wie Schwitzen, Schlaflosigkeit, Zittern, Angst oder Übelkeit und Erbrechen auftreten. Ihr Arzt kann Ihnen vorschlagen, die Dosis schrittweise zu reduzieren, bevor Sie die Behandlung beenden.

Wenn Sie weitere Fragen zur Anwendung des Arzneimittels haben, fragen Sie Ihren Arzt oder Apotheker.

Rahmen
technisch bedingt

4. Welche Nebenwirkungen sind möglich?

Wie alle Arzneimittel kann auch dieses Arzneimittel Nebenwirkungen haben, die aber nicht bei jedem auftreten müssen.

Informieren Sie sofort Ihren Arzt, wenn Sie Folgendes haben:

- ungewöhnliche Bewegungen (eine häufige Nebenwirkung, von der bis zu 1 von 10 Personen betroffen sein können) insbesondere des Gesichts oder der Zunge;
- Blutgerinnsel in den Venen (eine gelegentliche Nebenwirkung, von der bis zu 1 von 100 Personen betroffen sein können), vor allem in den Beinen (mit Schwellungen, Schmerzen und Rötungen der Beine), die möglicherweise über die Blutbahn in die Lunge gelangen und dort Brustschmerzen sowie Schwierigkeiten beim Atmen verursachen können. Wenn Sie eines dieser Symptome bei sich beobachten, holen Sie bitte unverzüglich ärztlichen Rat ein;
- Eine Kombination aus Fieber, schnellerer Atmung, Schwitzen, Muskelsteifheit, Benommenheit oder Schläfrigkeit (die Häufigkeit dieser Nebenwirkung kann aus den verfügbaren Daten nicht abgeschätzt werden).

Sehr häufige Nebenwirkungen (können mehr als 1 von 10 Personen betreffen) sind Gewichtszunahme, Schläfrigkeit und Erhöhungen der Prolaktinwerte im Blut. Zu Beginn der Behandlung können sich einige Patienten schwindlig oder sich der Ohnmacht nahe fühlen (mit einem langsamen Puls), insbesondere beim Aufstehen aus dem Liegen oder Sitzen. Dies gibt sich üblicherweise von selbst. Falls nicht, sagen Sie es bitte Ihrem Arzt.

Häufige Nebenwirkungen (können bis zu 1 von 10 Personen betreffen) sind Veränderungen der Werte einiger Blutzellen und Blutfettwerte sowie zu Beginn der Behandlung erhöhte Leberwerte; Erhöhung der Zuckerwerte im Blut und Urin; Erhöhung der Harnsäure- und Kreatininphosphokinasewerte (CK) im Blut; verstärktes Hungergefühl; Schwindel; Ruhelosigkeit; Zittern; ungewöhnliche Bewegungen (Dyskinesien); Verstopfung; Mundtrockenheit; Ausschlag; Schwäche; starke Müdigkeit; Wassereinlagerungen, die zu Schwellungen der Hände, Knöchel oder Füße führen, Fieber; Gelenkschmerzen und sexuelle Funktionsstörungen wie verminderter Sexualtrieb bei Männern und Frauen oder Erektionsstörungen bei Männern.

Gelegentliche Nebenwirkungen (können bis zu 1 von 100 Personen betreffen) sind Überempfindlichkeit (z. B. Schwellung im Mund und Hals, Juckreiz, Ausschlag); Entwicklung oder Verschlechterung einer Zuckerkrankheit, gelegentlich in Verbindung mit einer Ketoacidose (Ketonkörper in Blut und Urin) oder Koma; Krampfanfälle, eher bei einem Anfallsleiden (Epilepsie) in der Vorgeschichte; Muskelsteifheit oder Muskelkrämpfe (einschließlich Blickkrämpfe); Restless-Legs-Syndrom (Syndrom der ruhelosen Beine); Sprachstörungen; Stottern; langsamer Herzschlag; Empfindlichkeit gegen Sonnenlicht; Nasenbluten; geblähter Bauch; vermehrter Speichelfluss; Gedächtnisverlust oder Vergesslichkeit; Harninkontinenz; Unfähigkeit Wasser zu lassen; Haarausfall; Fehlen oder Abnahme der Regelblutungen sowie Veränderungen der Brustdrüse bei Männern und Frauen wie abnormale Bildung von Milch oder Vergrößerung.

Seltene Nebenwirkungen (können bis zu 1 von 1000 Personen betreffen) sind Erniedrigung der normalen Körpertemperatur; Herzrhythmusstörungen; plötzlicher ungeklärter Tod; Entzündung der Bauchspeicheldrüse, die schwere Magenschmerzen, Fieber und Übelkeit verursacht; Lebererkrankungen mit Gelbfärbungen der Haut und der weißen Teile des Auges; Muskelerkrankung, die sich in Form von nicht erklärbaren Schmerzen zeigt, und verlängerte und/oder schmerzhafte Erektion.

Sehr seltene Nebenwirkungen sind allergische Reaktionen wie zum Beispiel durch Arzneimittel verursachter Hautausschlag mit einer Erhöhung der Zahl eosinophiler Granulozyten und weiteren systemischen Symptomen (DRESS). Bei DRESS kommt es anfangs zu grippeähnlichen Symptomen und Hautausschlag im Gesicht und anschließend zu einem sich ausbreitenden Ausschlag, erhöhter Temperatur, vergrößerten Lymphknoten, erhöhten Leberwerten und einer Erhöhung der Zahl bestimmter weißer Blutkörperchen (Eosinophilie), was in Blutuntersuchungen zu sehen ist.

Bei älteren Patienten mit Demenz kann es bei der Einnahme von Olanzapin zu Schlaganfall, Lungenentzündung, Harninkontinenz, Stürzen, extremer Müdigkeit, optischen Halluzinationen, Erhöhung der Körpertemperatur, Hautrötung und Schwierigkeiten beim Gehen kommen. In dieser speziellen Patientengruppe wurden damit zusammenhängend einige Todesfälle berichtet.

Bei Patienten mit Parkinsonscher Erkrankung kann ZYPREXA VELOTAB die Symptome verschlechtern.

Meldung von Nebenwirkungen

Wenn Sie Nebenwirkungen bemerken, wenden Sie sich an Ihren Arzt oder Apotheker. Dies gilt auch für Nebenwirkungen, die nicht in dieser Packungsbeilage angegeben sind. Sie können Nebenwirkungen auch direkt über das

Bundesinstitut für Arzneimittel und Medizinprodukte
Abt. Pharmakovigilanz
Kurt-Georg-Kiesinger-Allee 3
D-53175 Bonn
Webseite: <http://www.bfarm.de>

anzeigen. Indem Sie Nebenwirkungen melden, können Sie dazu beitragen, dass mehr Informationen über die Sicherheit dieses Arzneimittels zur Verfügung gestellt werden.

5. Wie ist ZYPREXA VELOTAB aufzubewahren?

Bewahren Sie dieses Arzneimittel unzugänglich für Kinder auf.

Sie dürfen dieses Arzneimittel nach dem auf dem Umkarton angegebenen Verfalldatum nicht mehr verwenden.

ZYPREXA VELOTAB in der Originalverpackung aufbewahren, um den Inhalt vor Licht und Feuchtigkeit zu schützen.

Entsorgen Sie Arzneimittel nicht im Abwasser oder Haushaltsabfall. Fragen Sie Ihren Apotheker, wie das Arzneimittel zu entsorgen ist, wenn Sie es nicht mehr verwenden. Sie tragen damit zum Schutz der Umwelt bei.

6. Inhalt der Packung und weitere Informationen

Was ZYPREXA VELOTAB enthält

- Der Wirkstoff ist Olanzapin. Jede ZYPREXA VELOTAB Schmelztablette enthält entweder 5 mg, 10 mg, 15 mg oder 20 mg des Wirkstoffs. Die genaue Menge steht auf Ihrer ZYPREXA VELOTAB Faltschachtel.
- Die sonstigen Bestandteile sind
 - Gelatine, Mannitol (E421), Aspartam (E951), Natriummethyl-4-hydroxybenzoat (E219), und Natriumpropyl-4-hydroxybenzoat (E217).

Wie ZYPREXA VELOTAB aussieht und Inhalt der Packung

ZYPREXA VELOTAB 5 mg, 10 mg, 15 mg und 20 mg sind gelbe Schmelztabletten. Schmelztablette ist die Bezeichnung für eine Tablette, die sich direkt in Ihrem Mund löst, so dass sie leicht geschluckt werden kann.

ZYPREXA VELOTAB ist in Packungen zu 28, 35, 56, 70 oder 98 Tabletten erhältlich. Es werden möglicherweise nicht alle Packungsgrößen in Verkehr gebracht.

Zulassungsinhaber

Eli Lilly Nederland B.V., Papendorpseweg 83, 3528 BJ Utrecht, Niederlande.

Hersteller

Lilly S.A., Avda. de la Industria 30, 28108 Alcobendas, Madrid, Spanien

Falls Sie weitere Informationen über das Arzneimittel wünschen, setzen Sie sich bitte mit dem örtlichen Vertreter des Zulassungsinhabers in Verbindung.

België/Belgique/Belgien

Eli Lilly Benelux S.A./N.V.
Tél/Tel: + 32 (0)2 548 84 84

България

ТП "Ели Лили Недерланд" Б.В. - България
Тел : + 359 2 491 41 40

Česká republika

Eli Lilly ČR, s.r.o.
Tel: + 420 234 664 111

Danmark

Eli Lilly Danmark A/S
Tlf.: + 45 45 26 60 00

Deutschland

Lilly Deutschland GmbH
Tel: + 49 (0) 6172 273 2222

Eesti

Eli Lilly Nederland B.V.
Tel: + 372 6817 280

Ελλάδα

ΦΑΡΜΑΣΕΡΒ-ΛΙΛΥ Α.Ε.Β.Ε.
Τηλ: + 30 210 629 4600

España

Lilly S.A.
Tel: + 34 91 663 50 00

France

Lilly France SAS
Tél: + 33 (0) 1 55 49 34 34

Hrvatska

Eli Lilly Hrvatska d.o.o.
Tel: +385 1 2350 999

Ireland

Eli Lilly and Company (Ireland) Limited
Tel: + 353 (0) 1 661 4377

Ísland

Icepharma hf.
Sími: + 354 540 8000

Italia

Eli Lilly Italia S.p.A.
Tel: + 39 055 42571

Κύπρος

Phadisco Ltd
Τηλ: + 357 22 715000

Latvija

Eli Lilly (Suisse) S.A Pārštāvniecība Latvijā
Tel: + 371 67364000

Lietuva

Eli Lilly Lietuva
Tel: + 370 (5) 2649600

Luxembourg/Luxemburg

Eli Lilly Benelux S.A./N.V.
Tél/Tel: + 32 (0)2 548 84 84

Magyarország

Lilly Hungária Kft.
Tel: + 36 1 328 5100

Malta

Charles de Giorgio Ltd.
Tel: + 356 25600 500

Nederland

Eli Lilly Nederland B.V.
Tel: + 31(0)30 6025800

Norge

Eli Lilly Norge A.S
Tlf: + 47 22 88 18 00

Österreich

Eli Lilly Ges. m.b.H.
Tel: + 43 (0) 1 711 780

Polska

Eli Lilly Polska Sp. z o.o.
Tel: + 48 22 440 33 00

Portugal

Lilly Portugal Produtos Farmacêuticos, Lda
Tel: + 351 21 412 66 00

România

Eli Lilly România S.R.L.
Tel: + 40 21 4023000

Slovenija

Eli Lilly farmacevtska družba, d.o.o
Tel: + 386 (0)1 580 00 10

Slovenská republika

Eli Lilly Slovakia s.r.o.
Tel: + 421 220 663 111

Suomi/Finland

Oy Eli Lilly Finland Ab
Puh/Tel: + 358 (0)9 8545 250

Sverige

Eli Lilly Sweden AB
Tel: + 46 (0)8 7378800

United Kingdom

Eli Lilly and Company Limited
Tel: + 44 (0) 1256 315000

Diese Packungsbeilage wurde zuletzt überarbeitet im Februar 2020.

Ausführliche Informationen zu diesem Arzneimittel sind auf den Internetseiten der Europäischen Arzneimittel-Agentur <http://www.ema.europa.eu> verfügbar.