

## Gebrauchsinformation: Information für Anwender

### Neulasta 6 mg Injektionslösung Pegfilgrastim

**Lesen Sie die gesamte Packungsbeilage sorgfältig durch, bevor Sie mit der Anwendung dieses Arzneimittels beginnen, denn sie enthält wichtige Informationen.**

- Heben Sie die Packungsbeilage auf. Vielleicht möchten Sie diese später nochmals lesen.
- Wenn Sie weitere Fragen haben, wenden Sie sich an Ihren Arzt, Apotheker oder das medizinische Fachpersonal.
- Dieses Arzneimittel wurde Ihnen persönlich verschrieben. Geben Sie es nicht an Dritte weiter. Es kann anderen Menschen schaden, auch wenn diese die gleichen Beschwerden haben wie Sie.
- Wenn Sie Nebenwirkungen bemerken, wenden Sie sich an Ihren Arzt, Apotheker oder das medizinische Fachpersonal. Dies gilt auch für Nebenwirkungen, die nicht in dieser Packungsbeilage angegeben sind. Siehe Abschnitt 4.

#### Was in dieser Packungsbeilage steht

1. Was ist Neulasta und wofür wird es angewendet?
2. Was sollten Sie vor der Anwendung von Neulasta beachten?
3. Wie ist Neulasta anzuwenden?
4. Welche Nebenwirkungen sind möglich?
5. Wie ist Neulasta aufzubewahren?
6. Inhalt der Packung und weitere Informationen

#### 1. Was ist Neulasta und wofür wird es angewendet?

Neulasta enthält den Wirkstoff Pegfilgrastim. Pegfilgrastim ist ein Protein, welches biotechnologisch in Bakterien namens *E. coli* produziert wird. Es gehört zur Gruppe der Proteine, die Zytokine genannt werden, und ähnelt stark einem natürlichen Protein (Granulozyten-koloniestimulierender Faktor), welches von Ihrem Körper produziert wird.

Neulasta wird zur Verkürzung der Dauer von Neutropenien (niedrige Anzahl der weißen Blutkörperchen) und zur Verminderung des Auftretens neutropenischen Fiebers (niedrige Anzahl der weißen Blutkörperchen in Verbindung mit Fieber) eingesetzt. Diese können durch den Einsatz einer zytotoxischen Chemotherapie (Arzneimittel, die schnell wachsende Zellen zerstören) hervorgerufen werden. Weiße Blutkörperchen sind wichtig, da sie Ihrem Körper bei der Bekämpfung von Infektionen helfen. Diese Zellen reagieren sehr empfindlich auf die Wirkungen einer Chemotherapie. Dies kann dazu führen, dass die Anzahl der weißen Blutkörperchen in Ihrem Körper sinkt. Wenn die Anzahl der weißen Blutkörperchen auf einen niedrigen Spiegel abfällt, stehen dem Körper möglicherweise nicht mehr genügend dieser Zellen für die Bekämpfung von Bakterien zur Verfügung, und Sie haben möglicherweise ein erhöhtes Infektionsrisiko.

Ihr Arzt hat Ihnen Neulasta verordnet, damit es Ihr Knochenmark (Teil des Knochens, der Blutkörperchen produziert) unterstützt, mehr weiße Blutkörperchen zu bilden, die Ihrem Körper bei der Abwehr von Infektionen helfen.

#### 2. Was sollten Sie vor der Anwendung von Neulasta beachten?

##### Neulasta darf nicht angewendet werden,

- wenn Sie allergisch gegen Pegfilgrastim, Filgrastim oder einen der sonstigen Bestandteile dieses Arzneimittels sind.

##### Warnhinweise und Vorsichtsmaßnahmen

Bitte sprechen Sie mit Ihrem Arzt, Apotheker oder dem medizinischen Fachpersonal, bevor Sie Neulasta anwenden:

- wenn Sie eine allergische Reaktion, einschließlich Schwächegefühl, Blutdruckabfall, Atembeschwerden, Anschwellen des Gesichts (Anaphylaxie), Rötung und Hautrötung, Hautausschlag und juckender Hautbereiche, entwickeln.
- wenn Sie eine Latexallergie haben. Die Nadelschutzkappe der Fertigspritze enthält ein Latexderivat, das schwere Allergien verursachen kann.
- wenn Sie allergisch auf Acrylatklebstoffe reagieren. Der On-Body-Injektor enthält Acrylatklebstoff, was zu einer allergischen Reaktion führen kann.
- wenn Sie Husten, Fieber oder Atembeschwerden haben. Dies kann ein Anzeichen eines akuten Atemnotsyndroms (ARDS) sein.
- wenn Sie eine der folgenden oder eine Kombination der folgenden Nebenwirkungen verspüren:
  - Schwellung oder Aufquellung, was verbunden sein kann mit seltenerem Wasserlassen, Atembeschwerden, Schwellung im Bereich des Bauchraumes und Völlegefühl sowie einer allgemeinen Müdigkeit.Hierbei kann es sich um Symptome des „Kapillarlecksyndroms“ handeln, welches verursacht, dass Blut aus den kleinen Blutgefäßen in Ihren Körper austritt. Siehe Abschnitt 4.
- wenn Sie linksseitige Oberbauchschmerzen oder Schmerzen in der Schulterregion bekommen. Dies kann ein Anzeichen für ein Problem mit Ihrer Milz sein (Milzvergrößerung).
- wenn Sie kürzlich eine schwerwiegende Infektion der Lunge (Pneumonie), Flüssigkeit in den Lungen (Lungenödem), Lungenentzündung (interstitielle Lungenerkrankung) oder auffällige Befunde im Röntgenthorax (Lungeninfiltrate) hatten.
- wenn Sie wissen, dass Sie eine veränderte Anzahl an Blutkörperchen haben (z. B. erhöhte Zahl an weißen Blutkörperchen oder Anämie) oder eine erniedrigte Zahl an Blutplättchen, was Ihre Blutgerinnungsfähigkeit reduzieren kann (Thrombozytopenie). Ihr Arzt möchte Sie dann möglicherweise engmaschiger überwachen.
- wenn Sie unter Sichelzellanämie leiden. Ihr Arzt möchte Ihren Zustand dann möglicherweise engmaschiger überwachen.
- wenn bei Ihnen plötzliche Anzeichen einer Allergie wie Hautausschlag, Juckreiz oder Nesselsucht auf der Haut, Anschwellen des Gesichts, der Lippen, der Zunge oder anderer Körperteile, Kurzatmigkeit, Keuchen oder Schwierigkeiten beim Atmen auftreten, da dies Symptome einer schweren allergischen Reaktion sein können.
- Bei Krebspatienten und gesunden Spendern wurde in seltenen Fällen eine Entzündung der Aorta (die große Körperschlagader, die das Blut aus dem Herzen in den Körper leitet) berichtet. Mögliche Symptome sind Fieber, Bauchschmerzen, Unwohlsein, Rückenschmerzen oder erhöhte Entzündungswerte. Wenn bei Ihnen diese Symptome auftreten, informieren Sie Ihren Arzt.

Ihr Arzt wird Ihr Blut und Ihren Urin regelmäßig kontrollieren, da Neulasta die winzigen Filter in Ihrer Niere schädigen kann (Glomerulonephritis).

Bei der Anwendung von Neulasta wurde über schwere Hautreaktionen (Stevens-Johnson-

Syndrom) berichtet. Beenden Sie die Behandlung mit Neulasta und suchen Sie sofort einen Arzt auf, wenn Sie eines der in Abschnitt 4 beschriebenen Symptome bemerken.

Sie sollten mit Ihrem Arzt über das Risiko der Entwicklung einer Blutkreberkrankung sprechen. Falls Sie eine Blutkreberkrankung entwickeln oder die Wahrscheinlichkeit besteht, dass Sie eine solche entwickeln, sollten Sie Neulasta nicht anwenden, es sei denn, Ihr Arzt hat Sie hierzu angewiesen.

#### Verlust des Ansprechens auf Pegfilgrastim

Falls bei Ihnen ein Verlust oder ein Rückgang des Ansprechens auf die Pegfilgrastim-Behandlung auftritt, wird Ihr Arzt die Ursachen dafür untersuchen einschließlich der Frage, ob Sie Antikörper entwickelt haben, die die Aktivität von Pegfilgrastim neutralisieren.

#### Anwendung von Neulasta zusammen mit anderen Arzneimitteln

Informieren Sie Ihren Arzt oder Apotheker, wenn Sie andere Arzneimittel anwenden, kürzlich andere Arzneimittel angewendet haben oder beabsichtigen, andere Arzneimittel anzuwenden.

#### Schwangerschaft und Stillzeit

Fragen Sie vor der Anwendung jeglicher Arzneimittel Ihren Arzt oder Apotheker um Rat. Neulasta wurde nicht bei schwangeren Frauen untersucht. Es ist wichtig, dass Sie Ihren Arzt informieren, wenn Sie:

- schwanger sind;
- vermuten, schwanger zu sein, oder
- beabsichtigen, schwanger zu werden.

Solange Ihr Arzt nichts Gegenteiliges anordnet, müssen Sie das Stillen beenden, wenn Sie Neulasta anwenden.

#### Verkehrstüchtigkeit und das Bedienen von Maschinen

Neulasta hat keinen oder einen zu vernachlässigenden Einfluss auf die Verkehrstüchtigkeit und die Fähigkeit zum Bedienen von Maschinen.

#### Neulasta enthält Sorbitol (E420) und Natriumacetat

Neulasta enthält Sorbitol. Patienten mit der seltenen hereditären Fructose-Intoleranz sollten Neulasta nicht anwenden.

Dieses Arzneimittel enthält weniger als 1 mmol (23 mg) Natrium pro 6 mg-Dosis, d. h. es ist nahezu „natriumfrei“.

#### 3. Wie ist Neulasta anzuwenden?

Neulasta ist zur Anwendung bei Erwachsenen, die mindestens 18 Jahre alt sind, bestimmt.

Wenden Sie Neulasta immer genau nach Anweisung des Arztes an. Bitte fragen Sie bei Ihrem Arzt oder Apotheker nach, wenn Sie sich nicht ganz sicher sind. Die übliche Dosis ist eine subkutane Injektion (Injektion unter Ihre Haut) von 6 mg, die frühestens 24 Stunden nach Ihrer letzten Dosis der Chemotherapie am Ende jedes Chemotherapiezyklus anzuwenden ist.

#### Wenn Sie sich Neulasta selbst spritzen

Möglicherweise entscheidet Ihr Arzt, dass es zweckmäßiger für Sie ist, wenn Sie sich Neulasta selbst spritzen. Ihr Arzt oder das medizinische Fachpersonal wird Ihnen zeigen, wie Sie sich selbst spritzen. Versuchen Sie jedoch nicht, sich selbst zu spritzen, wenn Sie noch nicht entsprechend geschult worden sind.

Für weitere Details lesen Sie bitte die Anleitung zur Selbstinjektion von Neulasta am Ende dieser Packungsbeilage.

Neulasta nicht stark schütteln, weil dadurch dessen Wirkung beeinträchtigt werden könnte.

#### Wenn Sie eine größere Menge von Neulasta angewendet haben, als Sie sollten

Falls Sie mehr Neulasta angewendet haben, als Sie sollten, kontaktieren Sie bitte Ihren Arzt, Apotheker oder das medizinische Fachpersonal.

#### Wenn Sie vergessen haben, sich Neulasta zu spritzen

Wenn Sie sich selbst injizieren und Ihre Dosis von Neulasta vergessen haben, sollten Sie sich an Ihren Arzt wenden, um mit ihm zu besprechen, wann die nächste Dosis anzuwenden ist.

Wenn Sie weitere Fragen zur Anwendung dieses Arzneimittels haben, wenden Sie sich an Ihren Arzt, Apotheker oder das medizinische Fachpersonal.

#### 4. Welche Nebenwirkungen sind möglich?

Wie alle Arzneimittel kann dieses Arzneimittel Nebenwirkungen haben, die aber nicht bei jedem auftreten müssen.

Bitte teilen Sie Ihrem Arzt unverzüglich mit, wenn Sie irgendeine der folgenden oder eine Kombination folgender Nebenwirkungen bemerken:

- Schwellung oder Aufquellung, was verbunden sein kann mit seltenerem Wasserlassen, Atembeschwerden, Schwellung im Bereich des Bauchraumes und Völlegefühl sowie einer allgemeinen Müdigkeit. Diese Symptome entwickeln sich im Allgemeinen sehr schnell.

Dies können Symptome eines gelegentlichen (kann bis zu 1 von 100 Behandelten betreffen) Zustandes sein, welcher „Kapillarlecksyndrom“ genannt wird und verursacht, dass Blut aus den kleinen Blutgefäßen in Ihren Körper austritt. Dieser Zustand erfordert dringend medizinische Versorgung.

#### Sehr häufige Nebenwirkungen (kann mehr als 1 von 10 Behandelten betreffen):

- Knochenschmerzen. Ihr Arzt wird Ihnen sagen, was Sie zur Linderung der Knochenschmerzen einnehmen können.
- Übelkeit und Kopfschmerzen.

#### Häufige Nebenwirkungen (kann bis zu 1 von 10 Behandelten betreffen):

- Hautausschlag, juckende, rötliche, erhabene Pusteln (Kontaktdermatitis/lokale Hautreaktion) wurden bei der Anwendung des On-Body-Injektors beobachtet.
- Schmerzen an der Einstichstelle.
- Reaktionen an der Applikationsstelle, die Rötungen, Blutungen, blaue Flecken, Schmerzen und Unwohlsein einschließen können, wurden bei der Anwendung des On-Body-Injektors beobachtet.
- generelle Schmerzen in den Gelenken und Muskeln.
- In Ihrem Blut können Veränderungen auftreten, die aber bei routinemäßigen Blutuntersuchungen festgestellt werden können. Die Zahl der weißen Blutkörperchen kann für einen kurzen Zeitraum ansteigen. Ihre Thrombozytenzahl kann erniedrigt sein, was zu Blutergüssen führen kann.

#### Gelegentliche Nebenwirkungen (kann bis zu 1 von 100 Behandelten betreffen):

- Symptome vom Typ allergischer Reaktionen, die Rötung und Hautrötung, Hautausschlag und erhabene, juckende Hautpartien einschließen.

- schwerwiegende allergische Reaktionen, die Anaphylaxie (Schwäche, Blutdruckabfall, Atembeschwerden, Anschwellen des Gesichtes) einschließen.
- Milzvergrößerungen.
- Milzrupturen. Einige Fälle von Milzrupturen verliefen tödlich. Es ist wichtig, dass Sie sofort Ihren Arzt kontaktieren, falls Sie linksseitige Oberbauchschmerzen oder Schmerzen in der linken Schulterregion verspüren, da dies auf ein Problem mit Ihrer Milz hinweisen kann.
- Atembeschwerden. Bitte teilen Sie Ihrem Arzt mit, wenn Sie Husten, Fieber oder Atembeschwerden haben.
- Sweet-Syndrom (pflaumenfarbene, geschwollene, schmerzende Läsionen an den Gliedmaßen und manchmal auch im Gesicht und Nacken, mit Fieber einhergehend) trat auf, wobei aber auch andere Faktoren eine Rolle spielen können.
- Kutane Vaskulitis (Entzündung der Blutgefäße der Haut).
- Schädigung der winzigen Filter in Ihren Nieren (Glomerulonephritis).
- Rötung an der Einstichstelle.
- Abhusten von Blut (Hämoptyse).

**Seltene Nebenwirkungen** (kann bis zu 1 von 1.000 Behandelten betreffen):

- Entzündung der Aorta (die große Körperschlagader, die das Blut aus dem Herzen in den Körper leitet), siehe Abschnitt 2.
- Lungenblutung (Lungenhämorrhagie).
- Stevens-Johnson-Syndrom, das sich mit rötlichen, zielscheibenähnlichen oder kreisrunden Flecken oft mit in der Mitte gelegenen Blasen am Rumpf, Ablösen der Haut, Geschwüren an Mund, Rachen, Nase, Genitalien und Augen zeigen kann und dem Fieber und grippeähnliche Symptome vorausgehen können. Beenden Sie die Behandlung mit Neulasta, wenn diese Symptome bei Ihnen auftreten, und setzen Sie sich unverzüglich mit Ihrem Arzt in Verbindung oder suchen Sie ärztliche Hilfe auf. Siehe auch Abschnitt 2.

### Meldung von Nebenwirkungen

Wenn Sie Nebenwirkungen bemerken, wenden Sie sich an Ihren Arzt, Apotheker oder das medizinische Fachpersonal. Dies gilt auch für Nebenwirkungen, die nicht in dieser Packungsbeilage angegeben sind. Sie können Nebenwirkungen auch direkt über das nachfolgend aufgeführte nationale Meldesystem anzeigen:

Bundesinstitut für Arzneimittel und Medizinprodukte

Abt. Pharmakovigilanz

Kurt-Georg-Kiesinger Allee 3

D-53175 Bonn

Website: <https://www.bfarm.de>

Indem Sie Nebenwirkungen melden, können Sie dazu beitragen, dass mehr Informationen über die Sicherheit dieses Arzneimittels zur Verfügung gestellt werden.

### 5. Wie ist Neulasta aufzubewahren?

Bewahren Sie dieses Arzneimittel für Kinder unzugänglich auf.

Sie dürfen dieses Arzneimittel nach dem auf dem Umkarton bzw. dem Etikett der Spritze nach „Verwendbar bis“ bzw. „EXP“ angegebenen Verfalldatum nicht mehr verwenden. Das Verfalldatum bezieht sich auf den letzten Tag des angegebenen Monats.

Im Kühlschrank lagern (2 °C - 8 °C).

Sie können Neulasta aus dem Kühlschrank nehmen und maximal drei Tage bei Raumtemperatur (nicht über 30 °C) lagern. Wenn eine Spritze aus dem Kühlschrank entnommen wurde und Raumtemperatur (nicht über 30 °C) erreicht hat, muss sie entweder innerhalb von 3 Tagen angewendet oder verworfen werden.

Nicht einfrieren. Neulasta kann noch verwendet werden, wenn es versehentlich einmalig über einen Zeitraum von weniger als 24 Stunden eingefroren war.

Das Behältnis im Umkarton aufbewahren, um den Inhalt vor Licht zu schützen.

Verwenden Sie dieses Arzneimittel nicht, wenn Sie feststellen, dass es trüb ist oder sich Schwebeteilchen darin befinden.

Entsorgen Sie Arzneimittel nicht im Abwasser oder Haushaltsabfall. Fragen Sie Ihren Apotheker, wie das Arzneimittel zu entsorgen ist, wenn Sie es nicht mehr verwenden. Sie tragen damit zum Schutz der Umwelt bei.

### 6. Inhalt der Packung und weitere Informationen

#### Was Neulasta enthält

- Der Wirkstoff ist Pegfilgrastim. Jede Fertigspritze enthält 6 mg Pegfilgrastim in 0,6 ml Lösung.
- Die sonstigen Bestandteile sind Natriumacetat, Sorbitol (E420), Polysorbat 20 und Wasser für Injektionszwecke. Siehe Abschnitt 2.

#### Wie Neulasta aussieht und Inhalt der Packung

Neulasta ist eine klare, farblose Injektionslösung in einer Fertigspritze (6 mg/0,6 ml).

Jede Packung enthält 1 Fertigspritze aus Glas mit einer aufgesetzten Injektionsnadel aus rostfreiem Stahl und Nadelschutzkappe.

Die Fertigspritze (mit oder ohne Verblisterung) wird ferner mit einem automatischen Nadelschutz angeboten.

#### Zulassungsinhaber und Hersteller:

Amgen Europe B.V.

Minervum 7061

4817 ZK Breda

Niederlande

#### Parallel vertrieben und umgepackt von:

CC Pharma GmbH, D-54570 Densborn

Falls Sie weitere Informationen über das Arzneimittel wünschen, setzen Sie sich bitte mit dem örtlichen Vertreter des Zulassungsinhabers in Verbindung.

#### Deutschland

AMGEN GmbH

Tel.: +49 89 1490960

Diese Packungsbeilage wurde zuletzt überarbeitet im 11/2019.

#### Weitere Informationsquellen

Ausführliche Informationen zu diesem Arzneimittel sind auf den Internetseiten der Europäischen Arzneimittel-Agentur <http://www.ema.europa.eu/> verfügbar.

### Informationen, wie Sie sich mit der Neulasta-Fertigspritze selbst spritzen können

Dieser Abschnitt enthält Informationen darüber, wie Sie sich Neulasta selbst spritzen können. Es ist wichtig, dass Sie nicht versuchen, sich selbst zu spritzen, wenn Sie nicht vorher von Ihrem Arzt, dem medizinischen Fachpersonal oder Ihrem Apotheker entsprechend geschult worden sind. Wenn Sie Fragen zur Anwendung haben, bitten Sie Ihren Arzt, das medizinische Fachpersonal oder Ihren Apotheker um Hilfe.

#### Wie wenden Sie oder die Person, die Sie spritzt, die Neulasta-Fertigspritze an?

Sie geben sich die Injektion in das Gewebe direkt unter der Haut. Eine solche Injektion wird als subkutane Injektion bezeichnet.

#### Notwendige Ausstattung

Um sich selbst eine subkutane Injektion zu geben, brauchen Sie:

- eine Fertigspritze mit Neulasta; und
- Alkoholtupfer oder ein anderes Desinfektionsmittel.

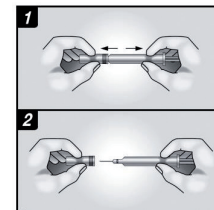
#### Was muss ich tun, bevor ich mir selbst eine subkutane Neulasta-Injektion gebe?

1. Nehmen Sie Ihre Neulasta-Fertigspritze aus dem Kühlschrank.
2. Die Fertigspritze darf nicht geschüttelt werden.
3. Entfernen Sie **nicht** die Schutzkappe von der Spritze, bevor Sie bereit sind, sich zu spritzen.
4. Prüfen Sie das Verfalldatum auf dem Etikett der Fertigspritze (EXP). Verwenden Sie sie nicht, wenn der letzte Tag des angegebenen Monats bereits abgelaufen ist.
5. Prüfen Sie das Aussehen von Neulasta. Es muss eine klare und farblose Flüssigkeit sein. Wenn Schwebeteilchen darin sichtbar sind, dürfen Sie die Fertigspritze nicht benutzen.
6. Die Injektion wird angenehmer, wenn Sie die Fertigspritze 30 Minuten liegen lassen, bis sie Raumtemperatur erreicht hat, oder wenn Sie die Fertigspritze einige Minuten in der Hand halten. Erwärmen Sie Neulasta **keinesfalls** auf eine andere Weise (beispielsweise im Mikrowellengerät oder in heißem Wasser).
7. **Waschen Sie sich gründlich die Hände.**
8. Suchen Sie sich einen bequemen, gut beleuchteten, sauberen Ort und legen Sie dort alles in Reichweite bereit, was Sie für die Injektion benötigen.

#### Wie bereite ich die Neulasta-Injektion vor?

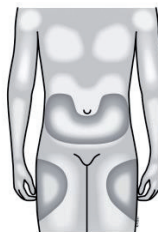
Bevor Sie sich Neulasta spritzen, müssen Sie Folgendes tun:

1. Halten Sie den Korpus der Fertigspritze fest und nehmen Sie vorsichtig die Schutzkappe, ohne sie zu drehen, von der Injektionsnadel ab. Ziehen Sie die Schutzkappe gerade ab, wie in Abbildungen 1 und 2 dargestellt. Berühren Sie nicht die Injektionsnadel und drücken Sie nicht auf den Kolben der Spritze.



2. Sie werden möglicherweise eine kleine Luftblase in der Fertigspritze bemerken. Sie müssen diese nicht vor der Injektion entfernen. Die Injektion mit der Luftblase ist unbedenklich.
3. Nun können Sie die Fertigspritze benutzen.

#### Wohin soll ich mich spritzen?



Am besten eignen sich folgende Stellen:

- oberer Oberschenkelbereich und
- Bauch, mit Ausnahme der Nabelregion.

Wenn Sie von einer anderen Person gespritzt werden, kann auch die Rückseite der Arme gewählt werden.

#### Wie spritze ich mich selbst?

1. Reinigen Sie Ihre Haut mit einem Alkoholtupfer.
2. Drücken Sie die Haut (ohne zu quetschen) mit Daumen und Zeigefinger zusammen. Stechen Sie mit der Nadel in Ihre Haut.
3. Drücken Sie den Kolben mit langsamem, konstantem Druck herunter. Drücken Sie den Kolben so weit wie möglich herunter, um die gesamte Flüssigkeit zu injizieren.
4. Sobald Sie die Flüssigkeit eingespritzt haben, ziehen Sie die Injektionsnadel heraus und lassen die Haut los.
5. Wenn Sie einen Blutfleck an der Injektionsstelle bemerken, tupfen Sie diesen mit einem Wattebausch oder einem Papiertuch ab. Bitte reiben Sie nicht an der Injektionsstelle. Falls erforderlich, können Sie die Injektionsstelle mit einem Pflaster abdecken.
6. Sie dürfen kein Neulasta verwenden, das in der Spritze zurückgeblieben ist.

#### Bitte beachten Sie

Verwenden Sie jede Fertigspritze nur für eine Injektion. Sollten Sie Probleme haben, fragen Sie bitte Ihren Arzt oder das medizinische Fachpersonal um Rat und Hilfe.

#### Entsorgung gebrauchter Spritzen

- Die Schutzkappe darf nicht wieder auf gebrauchte Injektionsnadeln gesteckt werden.
- Bewahren Sie gebrauchte Fertigspritzen für Kinder unzugänglich auf.
- Die gebrauchte Spritze ist entsprechend den nationalen Anforderungen zu entsorgen. Fragen Sie Ihren Apotheker, wie das Arzneimittel zu entsorgen ist, wenn Sie es nicht mehr benötigen. Sie tragen somit zum Schutz der Umwelt bei.