

Gebrauchsinformation: Information für Anwender

Sildenafil

Sildenafil

Lesen Sie die gesamte Packungsbeilage sorgfältig durch, bevor Sie mit der Einnahme dieses Arzneimittels beginnen, denn sie enthält wichtige Informationen.

- Heben Sie die Packungsbeilage auf. Vielleicht möchten Sie diese später nochmals lesen.
- Wenn Sie weitere Fragen haben, wenden Sie sich an Ihren Arzt oder Apotheker.
- Dieses Arzneimittel wurde Ihnen persönlich verschrieben. Geben Sie es nicht an Dritte weiter. Es kann anderen Menschen schaden, auch wenn diese die gleichen Beschwerden haben wie Sie.
- Wenn Sie Nebenwirkungen bemerken, wenden Sie sich an Ihren Arzt oder Apotheker. Dies gilt auch für Nebenwirkungen, die nicht in dieser Packungsbeilage angegeben sind. Siehe Abschnitt 4.

Was in dieser Packungsbeilage steht

1. Was ist Sildenafil und wofür wird es angewendet?
2. Was sollten Sie vor der Einnahme von Sildenafil beachten?
3. Wie ist Sildenafil einzunehmen?
4. Welche Nebenwirkungen sind möglich?
5. Wie ist Sildenafil aufzubewahren?
6. Inhalt der Packung und weitere Informationen

1. Was ist Sildenafil und wofür wird es angewendet?

Sildenafil enthält den Wirkstoff Sildenafil, der zu einer Gruppe von Arzneimitteln mit der Bezeichnung Phosphodiesterase-Typ-5-(PDE5)-Hemmer gehört. Es wirkt, indem es bei sexueller Erregung die Entspannung der Blutgefäße in Ihrem Penis unterstützt. Dadurch kann Blut leichter in den Penis fließen. Sildenafil wird Ihnen nur dann zu einer Erektion verhelfen, wenn Sie sexuell stimuliert werden.

Sildenafil dient zur Behandlung der erektilen Dysfunktion beim erwachsenen Mann, die manchmal auch als Impotenz bezeichnet wird. Diese liegt vor, wenn ein Mann keinen für die sexuelle Aktivität ausreichend harten, aufgerichteten Penis bekommen oder beibehalten kann.

2. Was sollten Sie vor der Einnahme von Sildenafil beachten?

Sildenafil darf nicht eingenommen werden:

- wenn Sie allergisch gegen Sildenafil, Pfefferminzöl, Krauseminzöl oder einen der in Abschnitt 6 genannten sonstigen Bestandteile des Arzneimittels sind;
- wenn Sie Arzneimittel einnehmen, die Nitrate genannt werden, da die Kombination einen gefährlichen Abfall Ihres Blutdrucks bewirken kann. Sprechen Sie mit Ihrem Arzt, wenn Sie eines dieser Arzneimittel einnehmen, die häufig zur Linderung der Beschwerden bei Angina pectoris (oder „Herzschmerzen“) verordnet werden. Wenn Sie sich nicht sicher sind, fragen Sie Ihren Arzt oder Apotheker;

- wenn Sie Arzneimittel einnehmen, die als Stickstoffmonoxid-Donatoren bekannt sind, wie Amylnitrit (auch „Poppers“ genannt), da auch diese Kombination einen gefährlichen Abfall Ihres Blutdrucks bewirken kann;
- wenn Sie Riociguat einnehmen. Dieses Arzneimittel wird verwendet zur Behandlung von pulmonaler arterieller Hypertonie (d. h. hoher Blutdruck in der Lunge) und chronischer thromboembolischer pulmonaler Hypertonie (d. h. hoher Blutdruck in der Lunge zusätzlich zu Blutgerinnseln). PDE5-Hemmer, wie Sildenafil, haben gezeigt, dass sie den blutdrucksenkenden Effekt dieses Arzneimittels verstärken. Wenn Sie Riociguat einnehmen oder unsicher sind, sprechen Sie mit Ihrem Arzt;

- wenn Sie eine schwere Herz- oder Lebererkrankung haben;

- wenn Sie vor Kurzem einen Schlaganfall oder einen Herzinfarkt hatten oder wenn Sie einen niedrigen Blutdruck haben;

- wenn Sie bestimmte seltene erbliche Augenerkrankungen haben (wie Retinitis pigmentosa);

- wenn Sie einen Sehverlust aufgrund einer nicht arteriitischen anterioren ischämischen Optikusneuropathie (NAION) haben oder bereits einmal hatten.

Warnhinweise und Vorsichtsmaßnahmen

Bitte sprechen Sie mit Ihrem Arzt oder Apotheker, bevor Sie Sildenafil einnehmen:

- wenn Sie eine Sichelzellenanämie (Veränderung der roten Blutkörperchen), Leukämie (Blutkrebs) oder multiples Myelom (Knochenmarkkrebs) haben. In diesen

Fällen kann besondere Vorsicht bei der Einnahme von Arzneimitteln zur Behandlung einer erektilen Dysfunktion nötig sein;

- wenn Sie eine Deformation Ihres Penis oder Peyronie-Krankheit haben;

- wenn Sie Herzprobleme haben. Ihr Arzt sollte sorgfältig überprüfen, ob Ihr Herz der zusätzlichen Beanspruchung durch Geschlechtsverkehr gewachsen ist;

- wenn Sie zurzeit ein Magen-Darm-Geschwür haben oder wenn eine Störung der Blutgerinnung (wie z. B. Hämophilie) vorliegt;

- wenn Sie eine plötzliche Abnahme oder einen Verlust der Sehkraft bemerken, brechen Sie die Behandlung mit Sildenafil ab und benachrichtigen Sie sofort einen Arzt.

Sie dürfen Sildenafil nicht gleichzeitig mit anderen oral oder lokal angewendeten Behandlungen der erektilen Dysfunktion anwenden.

Sie dürfen Sildenafil nicht gleichzeitig mit Sildenafil-haltigen Arzneimitteln zur Behandlung von hohem Blutdruck in den Blutgefäßen der Lunge (pulmonale arterielle Hypertonie, PAH) oder mit irgendwelchen anderen PDE5-Hemmern anwenden.

Sie dürfen Sildenafil nicht einnehmen, wenn Sie nicht an einer erektilen Dysfunktion leiden.

Frauen dürfen Sildenafil nicht einnehmen.

Besondere Überlegungen für Patienten mit Nieren- oder Lebererkrankungen

Sie sollten Ihren Arzt informieren, falls Sie eine Funktionsstörung der Niere oder der Leber haben. Ihr Arzt wird entscheiden, ob für Sie eine niedrigere Dosis nötig ist.

Kinder und Jugendliche

Sildenafil darf von Personen unter 18 Jahren nicht eingenommen werden.

Einnahme von Sildenafil zusammen mit anderen Arzneimitteln

Informieren Sie Ihren Arzt oder Apotheker, wenn Sie andere Arzneimittel einnehmen, kürzlich andere Arzneimittel eingenommen haben oder beabsichtigen, andere Arzneimittel einzunehmen.

Sildenafil und manche Arzneimittel können sich gegenseitig beeinflussen, insbesondere solche, die zur Behandlung von Herzschmerzen eingesetzt werden. Bei einem medizinischen Notfall sollten Sie Ihrem Arzt, Apotheker oder dem medizinischen Fachpersonal sagen, dass Sie Sildenafil eingenommen haben und wann Sie es eingenommen haben. Nehmen Sie Sildenafil nicht während der Behandlung mit anderen Arzneimitteln ein, wenn Ihr Arzt Ihnen nicht ausdrücklich sagt, dass Sie dies tun können.

Sie dürfen Sildenafil nicht einnehmen, wenn Sie Arzneimittel einnehmen, die Nitrate genannt werden, da die Kombination dieser Arzneimittel einen gefährlichen Abfall Ihres Blutdrucks bewirken kann. Sprechen Sie mit Ihrem Arzt, Apotheker oder dem medizinischen Fachpersonal, wenn Sie eines dieser Arzneimittel einnehmen, die häufig zur Linderung der Beschwerden bei Angina pectoris (oder „Herzschmerzen“) verordnet werden.

Sie dürfen Sildenafil nicht einnehmen, wenn Sie Arzneimittel einnehmen, die als Stickstoffmonoxid-Donatoren bekannt sind, wie Amylnitrit (auch „Poppers“ genannt), da auch diese Kombination einen gefährlichen Abfall Ihres Blutdrucks bewirken kann.

Informieren Sie Ihren Arzt oder Apotheker, wenn Sie bereits Riociguat einnehmen.

Wenn Sie als Protease-Hemmstoffe bekannte Arzneimittel einnehmen, wie sie zur Behandlung der HIV-Infektion eingesetzt werden, wird Ihr Arzt die Behandlung möglicherweise mit der niedrigsten Sildenafil-Dosis (25 mg) beginnen.

Bei einigen Patienten, die Alphablocker zur Behandlung von Bluthochdruck oder Prostatavergrößerung einnehmen, kann es zu Schwindelgefühl und Benommenheit kommen, die durch einen zu niedrigen Blutdruck beim raschen Aufsetzen oder Aufstehen verursacht sein können. Einige Patienten hatten derartige Symptome, wenn sie Sildenafil zusammen mit Alphablockern verwendeten. Zumeist kommt dies innerhalb von 4 Stunden nach Einnahme von Sildenafil vor. Um die Möglichkeit zu verringern, dass derartige Symptome bei Ihnen vorkommen könnten, sollten Sie Ihren Alphablocker in einer regelmäßigen Tagesdosis einnehmen, bevor Sie Sildenafil nehmen. Ihr Arzt wird Ihnen in einem solchen Fall möglicherweise eine niedrigere Anfangsdosis (25 mg) Sildenafil verordnen.

Einnahme von Sildenafil zusammen mit Nahrungsmitteln, Getränken und Alkohol

Sildenafil kann mit oder ohne Nahrung eingenommen werden. Sie werden aber möglicherweise feststellen, dass es länger dauert, bis Sildenafil wirkt, wenn Sie es mit einer reichhaltigen Mahlzeit einnehmen. Ihr Mund sollte leer sein, wenn Sie die Tablette einnehmen.

Alkoholgenuss kann vorübergehend die Fähigkeit herabsetzen, eine Erektion zu erreichen. Um den bestmöglichen Nutzen von Ihrem Arzneimittel zu erhalten,

sollten Sie keine übermäßigen Mengen Alkohol trinken, bevor Sie Sildenafil einnehmen.

Schwangerschaft, Stillzeit und Fortpflanzungsfähigkeit
Sildenafil ist nicht zur Anwendung bei Frauen bestimmt.

Verkehrstüchtigkeit und Fähigkeit zum Bedienen von Maschinen

Sildenafil kann Schwindel verursachen und das Sehvermögen beeinflussen. Achten Sie darauf, wie Sie auf die Einnahme von Sildenafil reagieren, bevor Sie Auto fahren oder Maschinen bedienen.

Sildenafil enthält Aspartam (E951) und Sucrose

Sildenafil enthält 0,75 mg Aspartam pro Schmelztablette. Aspartam ist eine Quelle für Phenylalanin. Es kann schädlich sein, wenn Sie eine Phenylketonurie (PKU) haben, eine seltene angeborene Erkrankung, bei der sich Phenylalanin anreichert, weil der Körper es nicht ausreichend abbauen kann. Bitte nehmen Sie dieses Arzneimittel erst nach Rücksprache mit Ihrem Arzt ein, wenn Ihnen bekannt ist, dass Sie unter einer Unverträglichkeit gegenüber bestimmten Zuckern leiden.

3. Wie ist Sildenafil einzunehmen?

Nehmen Sie dieses Arzneimittel immer genau nach Absprache mit Ihrem Arzt oder Apotheker ein. Fragen Sie bei Ihrem Arzt oder Apotheker nach, wenn Sie sich nicht sicher sind.

Die empfohlene Anfangsdosis beträgt 50 mg.

Nehmen Sie Sildenafil nicht häufiger als einmal am Tag ein.

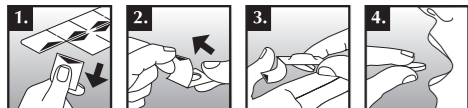


Sie dürfen Sildegra Schmelztabletten nicht mit anderen Formen von Sildegra einnehmen.

Sie sollten Sildegra ungefähr 1 Stunde vor dem beabsichtigten Geschlechtsverkehr einnehmen.

Sildegra zerbrechen leicht. Sie sollten nicht durch die Folie der Blisterpackung gedrückt werden, da dies die Tabletten beschädigen würde. Berühren Sie die Tabletten nicht mit feuchten Händen, da die Tabletten zerfallen könnten.

Entnehmen Sie eine Schmelztablette aus der Verpackung wie folgt:



- Halten Sie die Blisterpackung an den Ecken und trennen Sie eine Zelle der Blisterpackung von der Blisterpackung durch vorsichtiges Reißen entlang der Perforation ab.
- Ziehen Sie die Ecke der Folie hoch und lösen Sie die Folie komplett ab.
- Drücken Sie die Tablette behutsam heraus auf Ihre Hand.
- Legen Sie die Tablette auf die Zunge, sobald Sie sie der Verpackung entnommen haben.

Sie löst sich im Mund innerhalb von Sekunden auf und kann dann mit oder ohne Wasser geschluckt werden. Ihr Mund sollte leer sein, wenn Sie die Tablette auf die Zunge geben.

Bitte sprechen Sie mit Ihrem Arzt oder Apotheker, wenn Sie das Gefühl haben, dass die Wirkung von Sildegra zu stark oder zu schwach ist.

Sildegra wird Ihnen nur dann zu einer Erektion verhelfen, wenn Sie sexuell stimuliert werden. Der Zeitraum bis zum Wirkungseintritt von Sildegra ist von Patient zu Patient verschieden, er liegt üblicherweise bei einer halben bis einer Stunde. Sie werden möglicherweise feststellen, dass es länger dauert, bis Sildegra wirkt, wenn Sie es mit einer reichhaltigen Mahlzeit einnehmen.

Sie sollten Ihren Arzt unterrichten, falls Sildegra bei Ihnen keine Erektion auslöst oder die Erektion nicht ausreichend lange anhält, um den Geschlechtsverkehr zu vollenden.

Wenn Sie eine größere Menge von Sildegra eingenommen haben, als Sie sollten

Nebenwirkungen können häufiger auftreten und schwerwiegender sein. Dosen von mehr als 100 mg erhöhen die Wirksamkeit nicht.

Nehmen Sie nicht mehr Tabletten ein, als Ihnen Ihr Arzt verordnet hat.

Wenn Sie mehr als die von Ihrem Arzt verordnete Anzahl von Tabletten eingenommen haben, benachrichtigen Sie Ihren Arzt.

Wenn Sie weitere Fragen zur Anwendung dieses Arzneimittels haben, wenden Sie sich an Ihren Arzt oder Apotheker.

4. Welche Nebenwirkungen sind möglich?

Wie alle Arzneimittel kann auch dieses Arzneimittel Nebenwirkungen haben, die aber nicht bei jedem auftreten müssen. Die Nebenwirkungen, die in Verbindung mit Sildegra beschrieben werden, sind zumeist leicht bis mäßig und von kurzer Dauer.

Wenn bei Ihnen eine der folgenden schwerwiegenden Nebenwirkungen auftritt, beenden Sie die Einnahme von Sildegra und suchen Sie sofort einen Arzt auf:

- eine allergische Reaktion - tritt **gelegentlich** auf (kann bis zu 1 von 100 Behandelten betreffen)
Die Symptome beinhalten: plötzlich einsetzendes pfeifendes Atmen, Schwierigkeiten beim Atmen oder Schwindelgefühl, Schwellung der Augenlider, des Gesichts, der Lippen oder des Rachens.
- Brustschmerzen - treten **gelegentlich** auf
Falls dies während oder nach dem Geschlechtsverkehr auftritt:
 - Nehmen Sie eine halbsitzende Haltung ein und versuchen Sie zu entspannen.
 - Verwenden Sie keine Nitrate**, um Ihre Brustschmerzen zu behandeln.
- übermäßig lang anhaltende und manchmal schmerzhafte Erektionen - treten **selten** auf (kann bis zu 1 von 1.000 Behandelten betreffen)
Wenn Sie eine derartige, mehr als 4 Stunden andauernde Erektion haben, sollten Sie umgehend einen Arzt zu Rate ziehen.
- plötzliche Verschlechterung oder einen Verlust des Sehvermögens - tritt **selten** auf
- schwerwiegende Hautreaktionen - treten **selten** auf
Zu den Symptomen können schwere Hautabschilferung und starke Hautschwellungen, Blasenbildung im Mund, an den Genitalien und um die Augen sowie Fieber zählen.
- Krampfanfälle oder Anfälle - treten **selten** auf

Andere Nebenwirkungen:

Sehr häufig (kann mehr als 1 von 10 Behandelten betreffen): Kopfschmerzen.

Häufig (kann bis zu 1 von 10 Behandelten betreffen): Übelkeit, Gesichtsrötung, Hitzewallung (mit Beschwerden wie z. B. plötzlichem Wärmegefühl im Oberkörper), Verdauungsstörungen, Störungen des Farbsehens, verschwommenes Sehen, Sehstörungen, verstopfte Nase und Schwindel.

Gelegentlich (kann bis zu 1 von 100 Behandelten betreffen): Erbrechen, Hautausschläge, Augenreizung, blutunterlaufene / gerötete Augen, Augenschmerzen, Sehen von Lichtblitzen, optische Helligkeit, Lichtempfindlichkeit, wässrige Augen, Herzklopfen, schneller Herzschlag oder Herzsagen, Bluthochdruck, niedriger Blutdruck, Muskelschmerzen, Schläfrigkeit, vermindertes Tastgefühl, Drehschwindel, Ohrensausen, trockener Mund, blockierte oder verstopfte Nasennebenhöhlen, Entzündung der Nasenschleimhaut (mit Beschwerden wie z. B. laufender Nase, Niesen und verstopfter Nase), Schmerzen im Oberbauch, gastroösophageale Refluxerkrankung (mit Beschwerden wie z. B. Sodbrennen), Blut im Urin, Schmerzen in den Armen oder Beinen, Nasenbluten, Wärmegefühl und Müdigkeit.

Selten (kann bis zu 1 von 1.000 Behandelten betreffen): Ohnmacht, Schlaganfälle, Herzinfarkte, unregelmäßiger Herzschlag, vorübergehende Durchblutungsstörung des Gehirns, Engegefühl im Hals, tauber Mund, Blutung im Hintergrund der Augen, Doppeltsehen, verminderte Sehschärfe, abnormales Gefühl im Auge, Schwellung des

Auges oder Augenlids, kleine Teilchen oder Punkte im Gesichtsfeld, Wahrnehmung von Lichtkränzen um Lichtquellen, Pupillenerweiterung, Verfärbung des Augapfels, Penisblutung, Blut im Sperma, trockene Nase, Schwellung in der Nase, Reizbarkeit und plötzliche Schwerhörigkeit oder Taubheit.

Aus der Erfahrung nach der Marktzulassung wurden selten Fälle von instabiler Angina pectoris (eine Herzerkrankung) und plötzliche Todesfälle beschrieben. Dabei ist anzumerken, dass die meisten, aber nicht alle der Männer, bei denen diese Nebenwirkungen auftraten, vor Einnahme dieses Arzneimittels Herzerkrankungen aufwiesen. Es ist nicht möglich zu beurteilen, ob diese Ereignisse in direktem Zusammenhang mit Sildenafil standen.

Bei entsprechend sensibilisierten Patienten können durch Pfefferminzöl und Krauseminzöl Überempfindlichkeitsreaktionen (einschließlich Atemnot) ausgelöst werden.

Meldung von Nebenwirkungen

Wenn Sie Nebenwirkungen bemerken, wenden Sie sich an Ihren Arzt oder Apotheker. Dies gilt auch für Nebenwirkungen, die nicht in dieser Packungsbeilage angegeben sind. Sie können Nebenwirkungen auch direkt dem Bundesinstitut für Arzneimittel und Medizinprodukte, Abt. Pharmakovigilanz, Kurt-Georg-Kiesinger-Allee 3, D-53175 Bonn, Website: www.bfarm.de anzeigen. Indem Sie Nebenwirkungen melden, können Sie dazu beitragen, dass mehr Informationen über die Sicherheit dieses Arzneimittels zur Verfügung gestellt werden.

5. Wie ist Sildegra aufzubewahren?

Bewahren Sie dieses Arzneimittel für Kinder unzugänglich auf.

Sie dürfen dieses Arzneimittel nach dem auf dem Umkarton und der Blisterpackung nach „verwendbar bis“ angegebenen Verfalldatum nicht mehr verwenden. Das Verfalldatum bezieht sich auf den letzten Tag des angegebenen Monats.

Nicht über 30 °C lagern.

In der Originalverpackung aufbewahren, um den Inhalt vor Feuchtigkeit zu schützen.

Entsorgen Sie Arzneimittel niemals über das Abwasser (z. B. nicht über die Toilette oder das Waschbecken). Fragen Sie in Ihrer Apotheke, wie das Arzneimittel zu entsorgen ist, wenn Sie es nicht mehr verwenden. Sie tragen damit zum Schutz der Umwelt bei. Weitere Informationen finden Sie unter www.bfarm.de/anzweimittellentsorgung.

6. Inhalt der Packung und weitere Informationen

Was Sildegra enthält

- Der Wirkstoff ist Sildenafil. Jede Schmelztablette enthält 50 mg Sildenafil.
- Die sonstigen Bestandteile sind: Hyprolose (E463), Mannitol (E421), Aspartam (E951), Neohesperidindihydrochalcon (E959), Krauseminz-Aroma, Pfefferminz-Aroma (enthält insbesondere Sucrose), Crospovidon, Typ A, Calciumsilicat und Magnesiumstearat (E572). Siehe Abschnitt 2 „Sildegra enthält Aspartam (E951) und Sucrose“



Wie Sildegra aussieht und Inhalt der Packung

Weiß bis gebrochen weiß, runde, leicht bikonvexe Tabletten, eventuell mit dunklen Punkten.

Sildegra ist in Faltschachteln mit 2 x 1, 4 x 1, 8 x 1, 12 x 1, 24, 48, 60, 80, 84, 96 oder 100 Schmelztabletten in Blisterpackungen erhältlich.

Pharmazeutischer Unternehmer

TAD Pharma GmbH
Heinz-Lohmann-Straße 5
27472 Cuxhaven
Tel.: (04721) 606-0
Fax: (04721) 606-333
E-Mail: info@tad.de
Internet: www.tad.de

Hersteller

KRKA, d.d., Novo mesto, Šmarješka cesta 6,
8501 Novo mesto, Slowenien

Diese Gebrauchsinformation wurde zuletzt geändert im März 2021.



MEMBER OF KRKA GROUP

471051