

RISPERIDON AL

1 mg/ml Lösung

Risperidon

Lesen Sie die gesamte Packungsbeilage sorgfältig durch, bevor Sie mit der Einnahme dieses Arzneimittels beginnen, denn sie enthält wichtige Informationen.

- **Heben Sie die Packungsbeilage auf. Vielleicht möchten Sie diese später nochmals lesen.**
- **Wenn Sie weitere Fragen haben, wenden Sie sich bitte an Ihren Arzt oder Apotheker.**
- **Dieses Arzneimittel wurde Ihnen persönlich verschrieben. Geben Sie es nicht an Dritte weiter. Es kann anderen Menschen schaden, auch wenn diese die gleichen Beschwerden haben wie Sie.**
- **Wenn Sie Nebenwirkungen bemerken, wenden Sie sich an Ihren Arzt oder Apotheker. Dies gilt auch für Nebenwirkungen, die nicht in dieser Packungsbeilage angegeben sind. Siehe Abschnitt 4.**

Was in dieser Packungsbeilage steht

1. Was ist RISPERIDON AL und wofür wird es angewendet?
2. Was sollten Sie vor der Einnahme von RISPERIDON AL beachten?
3. Wie ist RISPERIDON AL einzunehmen?
4. Welche Nebenwirkungen sind möglich?
5. Wie ist RISPERIDON AL aufzubewahren?
6. Inhalt der Packung und weitere Informationen

1. Was ist RISPERIDON AL und wofür wird es angewendet?

RISPERIDON AL gehört zu einer Klasse von Arzneimitteln, die „Antipsychotika“ genannt werden.

RISPERIDON AL wird zur Behandlung der folgenden Krankheitsbilder angewendet

- Schizophrenie, bei der Sie Dinge sehen, hören oder fühlen können, die nicht da sind, Dinge glauben können, die nicht wahr sind, oder sich ungewöhnlich misstrauisch oder verwirrt fühlen können,
- Manie, bei der Sie sich sehr aufgeregt, euphorisch, agitiert, enthusiastisch oder hyperaktiv fühlen können. Manie tritt im Rahmen einer Erkrankung, die als „manisch-depressive Krankheit“ bezeichnet wird, auf.
- Kurzzeitbehandlung (bis zu 6 Wochen) von langanhaltender Aggression bei Personen mit Alzheimer-Demenz, die sich oder anderen Schaden zufügen. Alternative (nicht-medikamentöse) Behandlungen sollten zuvor angewendet worden sein.
- Kurzzeitbehandlung (bis zu 6 Wochen) von langanhaltender Aggression bei geistig behinderten Kindern (ab mindestens 5 Jahren) und Jugendlichen mit Verhaltensstörung.

RISPERIDON AL kann helfen, die Symptome Ihrer Erkrankung zu lindern und ein Wiederauftreten Ihrer Symptome zu verhindern.

2. Was sollten Sie vor der Einnahme von RISPERIDON AL beachten?

RISPERIDON AL darf NICHT eingenommen werden, wenn

- Sie **allergisch** gegen Risperidon oder **einen der in Abschnitt 6. genannten sonstigen Bestandteile** dieses Arzneimittels sind.

Wenn Sie sich nicht sicher sind, ob einer der oben aufgeführten Zustände auf Sie zutrifft, sprechen Sie mit Ihrem Arzt oder Apotheker, bevor Sie RISPERIDON AL einnehmen.

Warnhinweise und Vorsichtsmaßnahmen

Bitte sprechen Sie mit Ihrem Arzt oder Apotheker, bevor Sie RISPERIDON AL einnehmen, wenn:

- Sie **Probleme mit dem Herzen** haben. Beispiele umfassen einen unregelmäßigen Herzrhythmus oder wenn Sie zu niedrigem Blutdruck neigen oder wenn Sie Arzneimittel für Ihren Blutdruck einnehmen.
- RISPERIDON AL kann einen niedrigen Blutdruck verursachen. Ihre Dosis sollte gegebenenfalls angepasst werden.
- bei Ihnen **Faktoren bekannt sind, die einen Schlaganfall begünstigen**, wie hoher Blutdruck, Herz-Kreislauf-Erkrankungen oder Probleme mit den Blutgefäßen des Gehirns,
- bei Ihnen **unwillkürliche Bewegungen der Zunge, des Mundes oder im Gesicht** aufgetreten sind,
- Sie jemals in einem Zustand waren, dessen Symptome Fieber, Muskelsteifheit, Schweißausbrüche oder eine Bewusstseinsminderung einschließen (auch bekannt als **„Malignes Neuroleptisches Syndrom“**),
- Sie an der **Parkinson-Krankheit** oder an **Demenz** leiden,
- Sie wissen, dass Sie in der Vergangenheit eine **niedrige Anzahl weißer Blutkörperchen hatten** (dies kann durch andere Arzneimittel verursacht worden sein oder andere Ursachen gehabt haben),
- Sie **Diabetiker** sind,
- Sie an **Epilepsie** leiden,
- Sie **männlich** sind und schon einmal eine **lang anhaltende oder schmerzhafte Erektion** hatten,
- Sie **Probleme haben, Ihre Körpertemperatur oder ein Überhitzen zu kontrollieren**,
- Sie **Nierenprobleme** haben,
- Sie **Leberprobleme** haben,
- Sie **anomal hohe Blutwerte des Hormons Prolaktin** haben oder wenn Sie an einem möglicherweise **prolaktinabhängigen Tumor** leiden,
- Sie oder ein Verwandter schon einmal **venöse Thrombosen** (Blutgerinnsel) hatten, denn derartige Arzneimittel werden mit dem Auftreten von Blutgerinnseln in Verbindung gebracht.

Wenn Sie sich nicht sicher sind, ob einer der oben aufgeführten Zustände auf Sie zutrifft, sprechen Sie mit Ihrem Arzt oder Apotheker, bevor Sie RISPERIDON AL einnehmen.

Ihr Arzt kann möglicherweise die **Anzahl Ihrer weißen Blutkörperchen überprüfen**, da bei Patienten, die Risperidon einnehmen, sehr selten eine gefährlich niedrige Anzahl einer bestimmten Art von weißen Blutkörperchen, die zur Bekämpfung von Infektionen benötigt werden, beobachtet wurde.

RISPERIDON AL kann zu einer **Gewichtszunahme** führen. Eine erhebliche Gewichtszunahme kann Ihre Gesundheit gefährden. Ihr Arzt sollte regelmäßig Ihr Gewicht überprüfen.

Weil **Diabetes mellitus** (Zuckerkrankheit) oder die Verschlechterung eines schon bestehenden Diabetes mellitus bei Patienten, die Risperidon einnehmen, beobachtet wurde, sollte Ihr Arzt auf Anzeichen eines erhöhten Blutzuckerspiegels achten. Bei Patienten mit schon bestehendem Diabetes mellitus sollte der Blutzuckerspiegel regelmäßig kontrolliert werden.

Während einer Operation am Auge wegen einer Linsentrübung (Katarakt, grauer Star) kann es vorkommen, dass sich die **Pupille** (der schwarze Kreis in der Mitte des Auges) **nicht wie erforderlich erweitert**. Auch kann die **Iris** (der farbige Teil des Auges) **während der Operation erschlaffen**, was zu einer Schädigung des Auges führen kann. Wenn bei Ihnen eine Operation am Auge geplant ist, informieren Sie unbedingt Ihren Augenarzt darüber, dass Sie dieses Arzneimittel einnehmen.

ÄLTERE PATIENTEN MIT DEMENZ

Bei älteren Patienten mit Demenz besteht ein erhöhtes Risiko für einen Schlaganfall. Sie sollten kein Risperidon (das ist der Wirkstoff dieses Arzneimittels) einnehmen, wenn Sie an einer Demenz leiden, die auf einen Schlaganfall zurückzuführen ist. Während der Behandlung mit RISPERIDON AL sollten Sie regelmäßig Ihren Arzt aufsuchen.

Wenn Sie oder Ihr Betreuer eine **plötzliche Veränderung Ihres geistigen Zustandes** oder eine **plötzliche Schwäche oder Gefühllosigkeit in Gesicht, Armen oder Beinen**, besonders auf einer Seite, oder eine **verwaschene Sprache**, selbst für kurze Zeit, bemerken, ist eine medizinische Behandlung **unverzüglich** erforderlich. Dies können Anzeichen eines Schlaganfalls sein.

Risperidon allein oder mit Furosemid angewendet, kann das Risiko für einen Schlaganfall oder Tod bei älteren Personen mit Demenz erhöhen.

KINDER UND JUGENDLICHE

Bevor die Behandlung der Verhaltensstörung beginnt, sollten andere Gründe für ein aggressives Verhalten ausgeschlossen worden sein. Falls während der Behandlung mit Risperidon Müdigkeit auftritt, kann ein Wechsel des Einnahmezeitpunktes die Aufmerksamkeitsschwierigkeiten verbessern.

Bevor mit der Behandlung begonnen wird, kann Ihr Körpergewicht oder das Ihres Kindes gemessen und es kann regelmäßig während der Behandlung überprüft werden.

Einnahme von RISPERIDON AL zusammen mit anderen Arzneimitteln

Informieren Sie Ihren Arzt oder Apotheker, wenn Sie andere Arzneimittel anwenden, kürzlich andere Arzneimittel angewendet haben oder beabsichtigen, andere Arzneimittel anzuwenden.

Es ist für Sie **besonders wichtig**, mit Ihrem Arzt oder Apotheker zu sprechen, wenn Sie eines der folgenden Arzneimittel einnehmen oder einnehmen:

- **Arzneimittel, die auf Ihr Gehirn wirken**, um Ihnen zu helfen, sich zu beruhigen (Benzodiazepine) oder manche Schmerzmittel (Opiate), Arzneimittel gegen Allergien (eine Antihistaminika). Risperidon könnte die sedierende (beruhigende und müde machende) Wirkung dieser Arzneimittel steigern.
- **Arzneimittel, die die elektrische Aktivität Ihres Herzens verändern können**, wie zum Beispiel Arzneimittel zur Behandlung von Malaria, Herzrhythmusstörungen, Allergien (Antihistaminika), einige Antidepressiva oder andere Arzneimittel zur Behandlung seelischer Probleme,
- **Arzneimittel, die den Herzschlag verlangsamen**,
- **Arzneimittel, die einen niedrigen Kalium-Wert im Blut bewirken** (wie zum Beispiel bestimmte Diuretika),
- **Arzneimittel zur Behandlung von Bluthochdruck**. RISPERIDON AL kann zu niedrigem Blutdruck führen.
- **Arzneimittel zur Behandlung der Parkinson-Krankheit** (wie zum Beispiel Levodopa),
- **Arzneimittel, die die Aktivität des zentralen Nervensystems erhöhen** (Psychostimulanzien, wie zum Beispiel Methylphenidat),
- **Wassertabletten** (Diuretika), die bei Herzproblemen oder Schwellungen von Körperanteilen aufgrund der Ansammlung von zu viel Flüssigkeit angewendet werden (wie zum Beispiel Furosemid oder Hydrochlorothiazid). Risperidon allein oder mit Furosemid angewendet, kann das Risiko für einen Schlaganfall oder Tod bei älteren Personen mit Demenz erhöhen.

Die folgenden Arzneimittel können die **Wirkung von Risperidon herabsetzen**:

- **Rifampicin** (ein Arzneimittel zur Behandlung bestimmter Infektionen),
- **Carbamazepin, Phenytoin** (Arzneimittel gegen Epilepsie),
- **Phenobarbital**.

Wenn Sie mit der Einnahme solcher Arzneimittel beginnen oder die Einnahme beenden, brauchen Sie gegebenenfalls eine andere Dosierung von Risperidon.

Die folgenden Arzneimittel können die **Wirkung von Risperidon steigern**:

- **Chinidin** (eingesetzt bei bestimmten Formen von Herzerkrankungen),
- **Antidepressiva**, wie zum Beispiel Paroxetin, Fluoxetin, trizyklische Antidepressiva,
- **Arzneimittel, die als Betablocker** bekannt sind (eingesetzt zur Behandlung von hohem Blutdruck),
- **Phenothiazine** (zum Beispiel als Arzneimittel eingesetzt, um Psychosen zu behandeln oder zur Beruhigung),
- **Cimetidin, Ranitidin** (Säureblocker für den Magen).

Wenn Sie mit der Einnahme solcher Arzneimittel beginnen oder die Einnahme beenden, brauchen Sie gegebenenfalls eine andere Dosierung von Risperidon.

Wenn Sie sich nicht sicher sind, ob einer der oben aufgeführten Zustände auf Sie zutrifft, sprechen Sie mit Ihrem Arzt oder Apotheker, bevor Sie RISPERIDON AL einnehmen.

Einnahme von RISPERIDON AL zusammen mit Nahrungsmitteln, Getränken und Alkohol

Sie können dieses Arzneimittel zu den Mahlzeiten oder unabhängig davon einnehmen.

RISPERIDON AL 1 mg/ml Lösung darf nicht zusammen mit schwarzem oder grünem Tee eingenommen werden.

Vermeiden Sie das Trinken von Alkohol, wenn Sie RISPERIDON AL einnehmen.

Schwangerschaft, Stillzeit und Fortpflanzungsfähigkeit

Wenn Sie schwanger sind oder stillen, oder wenn Sie vermuten, schwanger zu sein oder beabsichtigen, schwanger zu werden, fragen Sie vor der Einnahme dieses Arzneimittels Ihren Arzt oder Apotheker um Rat. Ihr Arzt wird entscheiden, ob Sie es einnehmen können.

Bei neugeborenen Babys von Müttern, die Risperidon im letzten Trimenon (letzte drei Monate der Schwangerschaft) einnehmen, können folgende Symptome auftreten: Zittern, Muskelsteifheit und/oder -schwäche, Schläfrigkeit, Ruhelosigkeit, Atembeschwerden und Schwierigkeiten beim Stillen. Wenn Ihr Baby eines dieser Symptome entwickelt, sollten Sie Ihren Arzt kontaktieren.

Risperidon kann zu einer Erhöhung der Werte eines Hormons namens „Prolaktin“ führen, was Auswirkungen auf die Fortpflanzungsfähigkeit haben kann (siehe Abschnitt 4: Welche Nebenwirkungen sind möglich?).

Verkehrstüchtigkeit und Fähigkeit zum Bedienen von Maschinen

Bei der Behandlung mit RISPERIDON AL können Schwindel, Müdigkeit und Sehsstörungen auftreten. Sie dürfen sich nicht an das Steuer eines Fahrzeugs setzen und Sie dürfen keine Werkzeuge oder Maschinen bedienen, ohne zuerst mit Ihrem Arzt zu sprechen.

RISPERIDON AL enthält Sorbitol, Benzoesäure und Natrium

Dieses Arzneimittel enthält 51,408 mg Sorbitol pro ml Lösung. Sorbitol ist eine Quelle für Fructose. Sprechen Sie mit Ihrem Arzt, bevor Sie (oder Ihr Kind) dieses Arzneimittel einnehmen oder erhalten, wenn Ihr Arzt Ihnen mitgeteilt hat, dass Sie (oder Ihr Kind) eine Unverträglichkeit gegenüber einigen Zuckern haben oder wenn bei Ihnen eine hereditäre Fructoseintoleranz (HF) – eine seltene angeborene Erkrankung, bei der eine Person Fructose nicht abbauen kann – festgestellt wurde.

Dieses Arzneimittel enthält 2 mg Benzoesäure pro ml Lösung. Benzoesäure kann Gelbsucht (Gelbfärbung von Haut und Augen) bei Neugeborenen (im Alter bis zu 4 Wochen) verstärken.

Dieses Arzneimittel enthält weniger als 1 mmol (23 mg) Natrium pro ml Lösung, d.h., es ist nahezu „natriumfrei“.

3. Wie ist RISPERIDON AL einzunehmen?

Nehmen Sie dieses Arzneimittel immer genau nach Absprache mit Ihrem Arzt ein. Fragen Sie bei Ihrem Arzt oder Apotheker nach, wenn Sie sich nicht sicher sind.

Die empfohlene Dosis beträgt:

BEI DER BEHANDLUNG DER SCHIZOPHRENIE

ERWACHSENE

- Die übliche Anfangsdosis beträgt 2 mg Risperidon pro Tag und könnte am zweiten Tag auf 4 mg Risperidon pro Tag erhöht werden.
- Anschließend kann die Dosis von Ihrem Arzt angepasst werden, je nachdem, wie Sie auf die Behandlung ansprechen.
- Die meisten Personen fühlen sich mit einer täglichen Dosis von 4 bis 6 mg Risperidon besser.
- Diese Gesamttagesdosis kann in eine Dosis oder zwei Dosierungen täglich unterteilt werden. Ihr Arzt wird Ihnen mitteilen, was für Sie am besten ist.

ÄLTERE PATIENTEN

- Ihre Anfangsdosis liegt üblicherweise bei 0,5 mg Risperidon 2-mal täglich.
- Ihre Dosis kann anschließend schrittweise von Ihrem Arzt auf 1 bis 2 mg Risperidon 2-mal täglich erhöht werden.
- Ihr Arzt wird Ihnen mitteilen, was für Sie am besten ist.

BEI DER BEHANDLUNG DER MANIE

ERWACHSENE

- Ihre Anfangsdosis liegt gewöhnlich bei 2 mg Risperidon 1-mal täglich
- Anschließend kann die Dosis von Ihrem Arzt schrittweise angepasst werden, je nachdem, wie Sie auf die Behandlung ansprechen.
- Die meisten Personen fühlen sich mit einer 1-mal täglichen Dosis von 1 bis 6 mg Risperidon besser.

ÄLTERE PATIENTEN

- Ihre Anfangsdosis liegt üblicherweise bei 0,5 mg Risperidon 2-mal täglich
- Ihre Dosis kann anschließend schrittweise von Ihrem Arzt auf 1 bis 2 mg Risperidon 2-mal täglich angepasst werden, abhängig davon wie Sie auf die Behandlung ansprechen.

BEI DER BEHANDLUNG ANHALTENDER AGGRESSIONEN BEI PERSONEN MIT ALZHEIMER-DEMENTZ

ERWACHSENE (EINSCHLIESSLICH ÄLTERE PERSONEN)

- Ihre Anfangsdosis liegt gewöhnlich bei 0,25 mg Risperidon 2-mal täglich
- Anschließend kann die Dosis von Ihrem Arzt schrittweise angepasst werden, je nachdem, wie Sie auf die Behandlung ansprechen.
- Die meisten Personen fühlen sich besser mit 0,5 mg Risperidon 2-mal täglich. Einige Patienten könnten 1 mg Risperidon 2-mal täglich benötigen
- Die Behandlungsdauer bei Patienten mit Alzheimer-Demenz soll nicht länger als 6 Wochen betragen.

ANWENDUNG BEI KINDERN UND JUGENDLICHEN

• Kinder und Jugendliche unter 18 Jahren sollten wegen einer Schizophrenie oder Manie nicht mit RISPERIDON AL behandelt werden.

BEI DER BEHANDLUNG VON VERHALTENSTÖRUNGEN BEI KINDERN UND JUGENDLICHEN

Die Dosis hängt vom Gewicht Ihres Kindes ab:

- Bei Kindern, die **weniger als 50 kg** wiegen:
 - Die Anfangsdosis beträgt normalerweise 0,25 mg Risperidon 1-mal täglich.
 - Die Dosis kann jeden zweiten Tag in Schritten von 0,25 mg Risperidon pro Tag erhöht werden
 - Die gewöhnliche Erhaltungsdosis beträgt 0,25 mg bis 0,75 mg Risperidon 1-mal täglich.

Bei Kindern, die **50 kg oder mehr wiegen**:

- Die Anfangsdosis beträgt normalerweise 0,5 mg Risperidon 1-mal täglich.
- Diese Dosis kann jeden zweiten Tag in Schritten von 0,5 mg Risperidon pro Tag erhöht werden.
- Die gewöhnliche Erhaltungsdosis beträgt 0,5 mg bis 1,5 mg Risperidon 1-mal täglich.

Die Behandlungsdauer bei Patienten mit Verhaltensstörung soll nicht mehr als 6 Wochen betragen.

Kinder unter 5 Jahren sollten wegen einer Verhaltensstörung nicht mit RISPERIDON AL behandelt werden.

PATIENTEN MIT NIEREN- ODER LEBERPROBLEMEN

Ungeachtet dessen, welche Erkrankung behandelt wird, sollen die Anfangsdosierungen und die folgenden Dosierungen halbiert werden. Eine Dosiserhöhung soll bei diesen Patienten langsamer erfolgen.

Risperidon soll bei dieser Patientengruppe mit Vorsicht angewendet werden.

Art der Anwendung

ANWEISUNG ZUR ÖFFNUNG DER 30-ML- UND 100-ML-FLASCHE UND HANDHABUNG DER DOSIERUNGSPIPETTE:

Den Flaschen liegt jeweils eine Dosierungspipette mit einer Pipettenhalterung bei. Die Flaschen haben einen kindersicheren Verschluss.

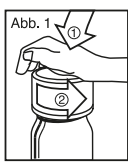


Abb. 1: Den Verschluss kräftig nach unten drücken, gedrückt halten und gegen den Uhrzeigersinn drehen, Verschluss abnehmen.

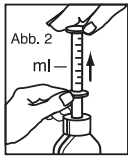


Abb. 2: Die Pipette in die Flasche einführen. Zur Abmessung der Dosis mit der einen Hand den unteren, durchsichtigen Ring der Pipette festhalten und mit der anderen Hand am oberen, weißen Pipettenring ziehen, bis auf dem Pipettenkolben die gewünschte Menge in ml bzw. mg ablesbar ist.

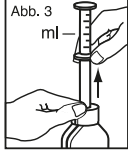


Abb. 3: Die Pipette an dem unteren, durchsichtigen Ring vorsichtig aus der Flasche ziehen. Die entnommene Menge durch Druck auf den oberen, weißen Ring der Pipette in ein Glas mit etwas Flüssigkeit (kein Alkohol, kein schwarzer oder grüner Tee) entleeren. Die Flasche wieder verschließen, die Pipette mit Wasser ausspülen und anschließend abtrocknen. Flasche und Dosierungspipette zusammen aufbewahren.

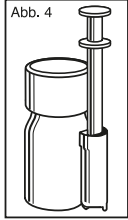


Abb. 4: Um die Pipette an der Flasche zu befestigen, nehmen Sie die beiliegende Halterung und ziehen Sie die Klebefolie ab. Kleben Sie nun die Halterung senkrecht an die Flasche, so dass die Standfüßchen der Halterung nach unten zeigen und die Öffnung nach oben gerichtet ist. Stellen Sie die ausgespülte und abgetrocknete Pipette in die Halterung, Pipette und Halterung bilden nun eine Einheit.

Wichtig ist, dass Sie RISPERIDON AL regelmäßig einnehmen und die Dosierungsvorschriften Ihres Arztes einhalten. Bitte sprechen Sie mit Ihrem Arzt oder Apotheker, wenn Sie den Eindruck haben, dass die Wirkung von RISPERIDON AL zu stark oder zu schwach ist.

Wenn Sie eine größere Menge von RISPERIDON AL eingenommen haben, als Sie sollten

Suchen Sie sofort einen Arzt auf. Nehmen Sie die Arzneimittelpackung mit dorthin.

Im Falle einer Überdosierung fühlen Sie sich möglicherweise schläfrig oder müde oder haben anomale Körperbewegungen, Probleme beim Stehen oder Gehen, fühlen sich schwindelig aufgrund von zu niedrigem Blutdruck oder haben anomale Herzschläge oder Krampfanfälle.

Wenn Sie die Einnahme von RISPERIDON AL vergessen haben

Falls Sie vergessen haben, eine Dosis einzunehmen, nehmen Sie diese, sobald Sie dies bemerken, ein. Wenn jedoch fast die Zeit für Ihre nächste Dosis gekommen ist, überspringen Sie die verpasste Dosis und fahren Sie wie gewohnt fort. Falls Sie zwei oder mehrere Einnahmen verpassen, sprechen Sie mit Ihrem Arzt.

Nehmen Sie **nicht die doppelte Menge** (2 Dosen zur gleichen Zeit) ein, wenn Sie die vorherige Einnahme vergessen haben.

Wenn Sie die Einnahme von RISPERIDON AL abbrechen

Sie sollten die Einnahme dieses Arzneimittels nicht beenden, außer wenn es Ihnen von Ihrem Arzt gesagt wird. Ansonsten können Ihre Symptome wieder auftreten. Wenn Ihr Arzt entscheidet das Arzneimittel abzusetzen, wird Ihre Dosis schrittweise über einige Tage herabgesetzt.

Wenn Sie weitere Fragen zur Einnahme dieses Arzneimittels haben, wenden Sie sich an Ihren Arzt oder Apotheker.

4. Welche Nebenwirkungen sind möglich?

Wie alle Arzneimittel kann auch dieses Arzneimittel Nebenwirkungen haben, die aber nicht bei jedem auftreten müssen.

Informieren Sie umgehend Ihren Arzt, wenn Sie

- Blutgerinnsel in den Venen entwickeln, vor allem in den Beinen (mit Schwellungen, Schmerzen und Rötungen der Beine), die möglicherweise über die Blutbahn in die Lunge gelangen und dort Brustschmerzen sowie Schwierigkeiten beim Atmen verursachen können. Wenn Sie eines dieser Symptome bei sich beobachten, holen Sie bitte unverzüglich ärztlichen Rat ein.
- Demenz haben und bei Ihnen plötzlich eine Veränderung Ihres geistigen Zustands auftritt oder Sie ein plötzliches Schwäche- oder Taubheitsgefühl in Gesicht, Armen oder Beinen, besonders auf einer Seite, oder eine undeutliche Sprache, selbst nur kurzfristig, entwickeln. Dies können Hinweise auf einen Schlaganfall sein.
- Fieber, Muskelsteifheit, Schweißausbrüche oder eine Bewusstseinsminderung (eine Erkrankung, die „Malignes Neuroleptisches Syndrom“ genannt wird) bemerken. Eine sofortige medizinische Behandlung könnte erforderlich sein.
- männlich sind und bei Ihnen eine lang anhaltende oder schmerzhafte Erektion auftritt. Dies wird Priapismus genannt. Eine sofortige medizinische Behandlung könnte erforderlich sein.
- unwillkürliche, rhythmische Bewegungen der Zunge, des Mundes oder im Gesicht bemerken. Ein Absetzen von Risperidon kann erforderlich sein.
- eine schwere allergische Reaktion, die durch Fieber, Schwellung von Mund, Gesicht, Lippen oder Zunge, Kurzatmigkeit, Juckreiz, Hautausschlag oder Abfall des Blutdrucks gekennzeichnet ist, bemerken.

DIE FOLGENDEN NEBENWIRKUNGEN KÖNNEN AUFTRETEN: SEHR HÄUFIG (KANN MEHR ALS 1 VON 10 BEHANDELTEN BETREFFEN):

- Ein- oder Durchschlafschwierigkeiten,
- Parkinsonismus: Dieser Zustand kann langsame oder gestörte Bewegungen, Gefühl von steifen oder festen Muskeln (dies macht Ihre Bewegungen ruckartig) und manchmal sogar ein Gefühl des „Einfrierens“ und dann Wiederbeginn von Bewegungen einschließen. Andere Anzeichen für Parkinsonismus schließen einen langsamen, schlurfenden Gang, ein Zittern in Ruhe, verstärkte Speichelabsonderung und/oder vermehrten Speichelfluss sowie einen Verlust der Ausdrucksfähigkeit des Gesichts ein.
- Sich schläfrig fühlen oder unaufmerksam sein,
- Kopfschmerzen.

HÄUFIG (KANN BIS ZU 1 VON 10 BEHANDELTEN BETREFFEN):

- Lungenentzündung, Bronchitis, allgemeine Erkältungssymptome, Nasennebenhöhlenentzündung, Harnwegsinfektion, Ohrinfektion, grippeähnliches Gefühl,
- Risperidon kann zu einer Erhöhung Ihrer Werte des Hormons „Prolaktin“ – nachgewiesen bei einem Bluttest – führen (dies kann Symptome hervorrufen, muss aber nicht). Wenn Symptome eines hohen Prolaktinwertes auftreten, können sie bei Männern ein Anschwellen der Brustdrüsen, Schwierigkeiten eine Erektion zu bekommen oder aufrecht zu erhalten oder andere sexuelle Funktionsstörungen einschließen. Bei Frauen können sie Brustbeschwerden, Milchabsonderung aus den Brüsten, Ausbleiben einzelner Monatsblutungen oder andere Probleme mit Ihrem Zyklus einschließen.
- Gewichtszunahme, gesteigerter Appetit, verminderter Appetit,
- Schlafstörungen, Reizbarkeit, Depression, Angst, innere Unruhe,
- Dystonie: Dies ist ein Zustand, der langsame oder anhaltende, unwillkürliche Muskelkontraktionen einschließt. Dies kann jeden Teil des Körpers betreffen (was zu einer anomalen Körperhaltung führen kann), allerdings betrifft Dystonie oft Teile des Gesichts einschließlich anomaler Bewegungen der Augen, des Mundes, der Zunge oder des Kiefers.
- Schwindel,
- Dyskinesie: Dies ist ein Zustand, der unwillkürliche Muskelbewegungen einschließt und wiederholte, krampfartige oder windende Bewegungen oder Zuckungen einschließen kann.
- Tremor (Zittern),
- verschwommenes Sehen, Augeninfektion oder Bindehautentzündung,
- schneller Herzschlag, hoher Blutdruck, Kurzatmigkeit,
- Halsschmerzen, Husten, Nasenbluten, verstopfte Nase,
- Bauchschmerzen, Bauchbeschwerden, Erbrechen, Übelkeit, Verstopfung, Durchfall, Verdauungsstörung, Mundtrockenheit, Zahnschmerzen,
- Hautausschlag, Hautrötung,
- Muskelkrämpfe, Knochen- oder Muskelschmerzen, Rückenschmerzen, Gelenkschmerzen,
- Unfähigkeit den Urin zu kontrollieren,
- Schwellung des Körpers, der Arme oder Beine, Fieber, Brustkorbschmerzen, Schwäche, Erschöpfung (Müdigkeit), Schmerzen,
- Sturz.

GELEGENLICH (KANN BIS ZU 1 VON 100 BEHANDELTEN BETREFFEN):

- Atemwegsinfektion, Harnblaseninfektion, Augeninfektion, Mandelentzündung, Pilzinfektion der Nägel, Hautinfektion, eine Infektion, die auf eine einzelne Hautstelle oder Körperteil beschränkt ist, Virusinfektion, durch Milben hervorgerufene Hautentzündung,
- verminderte Anzahl einer Art von weißen Blutkörperchen, die Sie vor Infektionen schützen, verminderte Anzahl weißer Blutkörperchen, verminderte Anzahl der Blutplättchen (Blutzellen, die helfen, eine Blutung zu stoppen), Blutarmut, verminderte Anzahl roter Blutkörperchen, erhöhte Anzahl von Eosinophilen (bestimmte Art von weißen Blutkörperchen) in Ihrem Blut,
- allergische Reaktion,
- Diabetes oder Verschlimmerung eines Diabetes, hoher Blutzuckerspiegel, verstärktes Trinken von Wasser,
- Gewichtsabnahme, Appetitverlust, der zu einer Mangelernährung und zu einer Verringerung des Körpergewichts führt,
- Anstieg des Cholesterinspiegels in Ihrem Blut,
- Erregungszustand (Manie), Verwirrtheit, verminderter sexueller Antrieb, Nervosität, Alpträume,
- tardive Dyskinesie (unkontrollierbare zuckende oder ruckartige Bewegungen Ihres Gesichts, Ihrer Zunge oder anderer Teile Ihres Körpers). Teilen Sie Ihrem Arzt sofort mit, wenn Sie unwillkürliche rhythmische Bewegungen der Zunge, des Mundes und Gesichts erleben. Ein Absetzen von RISPERIDON AL kann notwendig sein.
- Plötzliche Unterbrechung der Blutversorgung des Gehirns (Schlaganfall oder „kleiner“ Schlaganfall),
- unempfindlich sein für Reize, Bewusstlosigkeit, Bewusstseinsminderung,
- Krämpfe (Anfälle), Ohnmachtsanfall,
- andauernder Drang zur Bewegung bestimmter Körperteile, Gleichgewichtsstörung, anomale Koordination, Schwindel beim Aufstehen, Störung der Aufmerksamkeit, Sprachstörungen, Verlust des Geschmacksinns oder anomales Geschmacksempfinden, vermindertes Empfinden der Haut für Schmerz und Berührung, ein Gefühl von Kribbeln, Stechen oder Taubheit der Haut,

- Überempfindlichkeit der Augen gegenüber Licht, trockenes Auge, verstärkter Tränenfluss, Rötung der Augen,
- Gefühl, sich zu drehen (Vertigo), Ohrgeräusche, Ohrenscherzen,
- Vorhofflimmern (ein anomaler Herzrhythmus), eine Unterbrechung der Reizeitung zwischen den oberen und unteren Teilen des Herzens, anomale elektrische Reizeitung des Herzens, Verlängerung des QT-Intervalls Ihres Herzens, langsamer Herzschlag, anomale elektrische Ableitung des Herzens (Befunde im Elektrokardiogramm oder EKG), ein flatteriges oder pochendes Gefühl in Ihrem Brustkorb (Palpitationen),
- niedriger Blutdruck, niedriger Blutdruck beim Aufstehen (daher können sich einige Personen, die Risperidon einnehmen, beim plötzlichen Aufstehen oder Aufrichten schwach oder schwindelig fühlen oder ohnmächtig werden), Erröten,
- Lungenentzündung, die durch ein versehentliches Einatmen von Nahrung in die Lunge verursacht wird, Lungenstauung, Verengung der Atemwege, knisternde Lungengeräusche, Keuchen, Stimmstörung, Erkrankungen der Atemwege,
- Magen- oder Darminfektion, Stuhlinkontinenz, sehr harter Stuhl, Schluckbeschwerden, übermäßige Blähungen,
- Nesselsucht, Juckreiz, Haarausfall, Verdickung der Haut, Ekzem, trockene Haut, Farbveränderungen der Haut, Akne, schuppige, juckende (Kopf-)Haut, Hauterkrankung, Hautveränderung,
- ein Anstieg der CPK (Creatinin-Phosphokinase) in Ihrem Blut, eines Enzyms, das manchmal bei Muskelschäden freigesetzt wird,
- anomale Körperhaltung, Gelenksteifheit, Gelenkschwellung, Muskelschwäche, Nackenschmerzen,
- häufiges Urinieren, Unfähigkeit zu urinieren, Schmerzen beim Urinieren,
- Erektionsprobleme, Ejakulationsstörung,
- Aufhören der Monatsblutung, Ausbleiben einzelner Monatsblutungen oder andere Probleme mit Ihrem Zyklus (Frauen),
- Brustbildung bei Männern, Milchabsonderung aus den Brüsten, sexuelle Funktionsstörungen, Brustschmerzen, Brustbeschwerden, vaginaler Ausfluss,
- Schwellung des Gesichts, Mundes, der Augen oder Lippen,
- Schüttelfrost, eine Erhöhung der Körpertemperatur,
- eine Veränderung in Ihrer Art zu gehen,
- Durstgefühl, Unwohlsein, Brustkorbschmerzen, Gefühl, „nicht auf der Höhe“ zu sein, Unbehagen,
- erhöhte Leber-Transaminasen in Ihrem Blut, erhöhte GGT (ein Leberenzym, das Gamma- Glutamyltransferase genannt wird) in Ihrem Blut, erhöhte Leberenzyme in Ihrem Blut, anwendungsbedingte Schmerzen.

SELTEN (KANN BIS ZU 1 VON 1.000 BEHANDELTEN BETREFFEN):

- Infektion,
- ungenügende Ausschüttung eines Hormons, das die Urinmenge kontrolliert,
- Zucker im Urin, niedriger Blutzuckerspiegel, erhöhte Blutrignolyzeride (ein Fett),
- Emotionslosigkeit, Orgasmusunfähigkeit,
- Malignes Neuroleptisches Syndrom (Verwirrtheit, Einschränkung oder Verlust des Bewusstseins, hohes Fieber und schwere Muskelsteifheit),
- Probleme mit den Blutgefäßen im Gehirn,
- Kopfschmerzen durch unkontrollierten Diabetes,
- Kopfwackeln,
- Glaukom (erhöhter Augeninnendruck), Probleme mit der Bewegung Ihrer Augen, Augenrollen, Verkrustung des Augenlidrandes,
- Probleme am Auge während einer Katarakt-Operation. Wenn Sie RISPERIDON AL einnehmen oder eingenommen haben, kann es während einer Katarakt-Operation zu einem Zustand kommen, der intraoperatives Floppy Iris Syndrom (IFIS) genannt wird. Wenn bei Ihnen eine Katarakt-Operation notwendig ist, informieren Sie unbedingt Ihren Augenarzt darüber, dass Sie dieses Arzneimittel einnehmen oder eingenommen haben.
- Gefährlich niedrige Anzahl einer bestimmten Art von weißen Blutkörperchen, die zur Bekämpfung von Infektionen in Ihrem Blut benötigt werden,
- schwere allergische Reaktion, die durch Fieber, Schwellung von Mund, Gesicht, Lippen oder Zunge, Kurzatmigkeit, Juckreiz, Hautausschlag und manchmal Abfall des Blutdrucks gekennzeichnet ist,
- gefährlich übermäßige Aufnahme von Wasser,
- unregelmäßiger Herzschlag,
- Blutgerinnsel in den Beinen, Blutgerinnsel in der Lunge,
- Atemschwierigkeiten während des Schlafens (Schlaf-Apnoe), schnelle, flache Atmung,
- Entzündung der Bauchspeicheldrüse, eine Blockierung im Darm,
- geschwollene Zunge, aufgesprungene Lippen, durch Arzneimittel verursachter Hautausschlag,
- Schuppen,
- Zerstörung von Muskelfasern und Schmerzen in den Muskeln (Rhabdomyolyse),
- verspäteter Beginn der Monatsblutungen, Vergrößerung Ihrer Brustdrüsen, Brustvergrößerung, Milchabsonderung aus den Brüsten,
- erhöhtes Insulin (ein Hormon zur Kontrolle des Blutzuckerspiegels) in Ihrem Blut,
- Priapismus (eine anhaltende Erektion, wodurch ein chirurgisches Eingreifen erforderlich sein kann),
- Verhärtung der Haut,
- sehr niedrige Körpertemperatur, ein Absinken der Körpertemperatur, Kältegefühl in Armen und Beinen,
- Symptome von Arzneimittel-Entzug,
- Gelbfärbung der Haut und der Augen (Gelbsucht).

SEHR SELTEN (KANN BIS ZU 1 BEHANDELTEN VON 10.000 BETREFFEN):

- lebensgefährliche Komplikationen eines unkontrollierten Diabetes,
- schwere allergische Reaktion mit Schwellung, die den Rachen betreffen und zu Schwierigkeiten beim Atmen führen kann,
- Aufhören der Darmbewegungen, was zur Blockierung im Darm führt.

Die folgenden Nebenwirkungen wurden bei der Anwendung eines anderen Arzneimittels beobachtet, das Paliperidon enthält und dem Risperidon sehr ähnlich ist. Daher können diese auch bei RISPERIDON AL auftreten: schneller Herzschlag nach dem Aufstehen.

ZUSÄTZLICHE NEBENWIRKUNGEN BEI KINDERN UND JUGENDLICHEN

Es wird erwartet, dass im Allgemeinen die Nebenwirkungen bei Kindern die gleichen sind wie bei Erwachsenen.

Die folgenden Nebenwirkungen wurden bei Kindern und Jugendlichen (5 bis 17 Jahre) häufiger berichtet als bei Erwachsenen: sich schläfrig fühlen oder unaufmerksam sein, Erschöpfung (Müdigkeit), Kopfschmerzen, gesteigerter Appetit, Erbrechen, allgemeine Erkältungssymptome, verstopfte Nase, Bauchschmerzen, Schwindel, Husten, Fieber, Tremor (Zittern), Durchfall, Unfähigkeit den Urin zu kontrollieren.

Meldung von Nebenwirkungen

Wenn Sie Nebenwirkungen bemerken, wenden Sie sich an Ihren Arzt oder Apotheker. Dies gilt auch für Nebenwirkungen, die nicht in dieser Packungsbeilage angegeben sind. Sie können Nebenwirkungen auch direkt dem

Bundesinstitut für Arzneimittel und Medizinprodukte

Abt. Pharmakovigilanz
Kurt-Georg-Kiesinger-Allee 3
D-53175 Bonn

Website: www.bfarm.de

anzeigen.

Indem Sie Nebenwirkungen melden, können Sie dazu beitragen, dass mehr Informationen über die Sicherheit dieses Arzneimittels zur Verfügung gestellt werden.

5. Wie ist RISPERIDON AL aufzubewahren?

Bewahren Sie dieses Arzneimittel für Kinder unzugänglich auf.

Sie dürfen dieses Arzneimittel nach dem auf dem Umkarton und dem Etikett nach „verwendbar bis“ oder „verw. bis“ angegebenen Verfallsdatum nicht mehr verwenden. Das Verfallsdatum bezieht sich auf den letzten Tag des angegebenen Monats.

Für dieses Arzneimittel sind keine besonderen Lagerungsbedingungen erforderlich.

HINWEIS AUF HALTBARKEIT NACH ANBRUCH ODER ZUBEREITUNG

Nach Anbruch des Behältnisses bei sachgerechter Aufbewahrung: 4 Monate.

Entsorgen Sie Arzneimittel niemals über das Abwasser (z. B. nicht über die Toilette oder das Waschbecken). Fragen Sie in Ihrer Apotheke, wie das Arzneimittel zu entsorgen ist, wenn Sie es nicht mehr verwenden. Sie tragen damit zum Schutz der Umwelt bei. Weitere Informationen finden Sie unter www.bfarm.de/arzneimittelentsorgung.

6. Inhalt der Packung und weitere Informationen

Was RISPERIDON AL 1 mg/ml Lösung enthält

Der Wirkstoff ist Risperidon.

1 ml Lösung enthält 1 mg Risperidon.

Die sonstigen Bestandteile sind

Benzoesäure, Natriumhydroxid-Lösung (pH-Wert), Sorbitol-Lösung 70 % (kristallisierend) (Ph.Eur.), Gereinigtes Wasser, Weinsäure (Ph.Eur.).

Wie RISPERIDON AL 1 mg/ml Lösung aussieht und Inhalt der Packung

Klare, farblose Flüssigkeit.

RISPERIDON AL 1 mg/ml Lösung ist in Packungen mit 30 ml und 100 ml Lösung zum Einnehmen erhältlich.

Pharmazeutischer Unternehmer

ALIUD PHARMA® GmbH

Gottlieb-Daimler-Straße 19 · D-89150 Laichingen
info@aliud.de

Hersteller

STADA Arzneimittel AG, Stadastraße 2 – 18, 61118 Bad Vilbel

Diese Packungsbeilage wurde zuletzt überarbeitet im September 2020.

9255117 2103